

บทที่ 5

แผนปฏิบัติการด้านสิ่งแวดล้อม

บทที่ 5

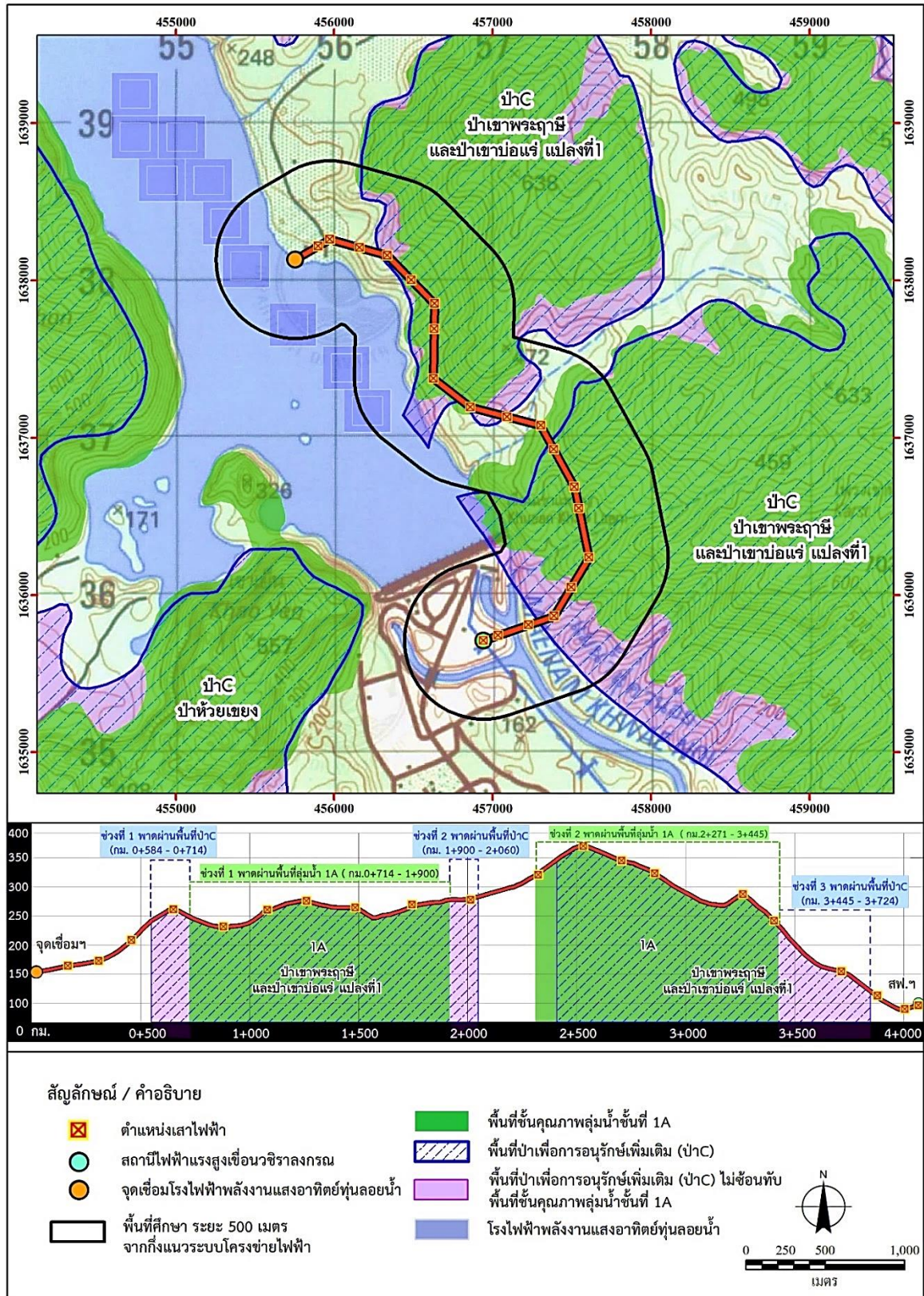
มาตรการป้องกันและแก้ไขผลกระทบสิ่งแวดล้อม และมาตรการติดตามตรวจสอบผลกระทบสิ่งแวดล้อม

โครงการระบบโครงข่ายไฟฟ้า 115 กิโลโวลต์ (ส่วนที่พาดผ่านพื้นที่ชั้นคุณภาพลุ่มน้ำชั้นที่ 1) สำหรับโครงการโรงไฟฟ้าพลังงานแสงอาทิตย์ห้วยลายน้อย ชุดที่ 1 ร่วมกับโรงไฟฟ้าพลังงานเขื่อนวชิราลงกรณ เชื่อมโยงจากสถานีไฟฟ้าแรงสูงของโรงไฟฟ้าพลังงานแสงอาทิตย์ห้วยลายน้อยในเขื่อนวชิราลงกรณ อำเภอทองผาภูมิ จังหวัดกาญจนบุรี ไปยังสถานีไฟฟ้าแรงสูงเขื่อนวชิราลงกรณ อำเภอทองผาภูมิ จังหวัดกาญจนบุรี มีระยะทางประมาณ 4.10 กิโลเมตร โดยมีบางส่วนพาดผ่านพื้นที่ชั้นคุณภาพลุ่มน้ำชั้นที่ 1 จำนวน 2 ช่วง ระยะทางรวมประมาณ 2.36 กิโลเมตร และพื้นที่ป่าอนุรักษ์เพิ่มเติม (ป่า C) ในเขตป่าสงวนแห่งชาติ ป่าเขาพระฤาษี และป่าเขาบ่อแร่ แปลงที่หนึ่ง ระยะทางประมาณ 2.79 กิโลเมตร (ไม่ซ้อนทับกับพื้นที่ชั้นคุณภาพลุ่มน้ำชั้นที่ 1 581 เมตร) ในท้องที่ตำบลท่าขนุน อำเภอทองผาภูมิ จังหวัดกาญจนบุรี ดังแสดงในรูปที่ 5-1 ลักษณะโครงการสรุปได้ดังนี้

ความยาวสายส่งไฟฟ้า ประมาณ	4.10	กิโลเมตร
ความยาวส่วนที่พาดผ่านพื้นที่ชั้นคุณภาพลุ่มน้ำชั้นที่ 1	2.36	กิโลเมตร
ความยาวส่วนที่พาดผ่านพื้นที่ป่าอนุรักษ์เพิ่มเติม	581	เมตร
ความกว้างจากแนวศูนย์กลางของเสาสายส่งไฟฟ้า	12	เมตร
ระยะห่างระหว่างเสาไฟฟ้าประมาณ	300-450	เมตร

จากการศึกษาและจัดทำรายงานการประเมินผลกระทบสิ่งแวดล้อม (EIA) พบว่าการก่อสร้างและดำเนินงานโครงการ จะก่อให้เกิดผลกระทบต่อทรัพยากรธรรมชาติและสิ่งแวดล้อมในระดับต่ำถึงปานกลาง และส่วนใหญ่จะอยู่ในระยะก่อสร้าง ซึ่งเป็นผลจากการปรับพื้นที่ การขุดและการก่อสร้างฐานราก ส่วนในระยะดำเนินการมีเพียงการปฏิบัติงานดูแลบำรุงรักษาระบบส่งไฟฟ้าที่อาจมีผลกระทบเกิดขึ้นได้ในระดับต่ำ

การไฟฟ้าฝ่ายผลิตแห่งประเทศไทย (กฟผ.) มีแนวทางในการก่อสร้างและดำเนินงานที่พยายามหลีกเลี่ยงผลกระทบ ที่จะเกิดขึ้นต่อสิ่งแวดล้อมให้มากที่สุดเท่าที่เป็นไปได้ โดยการตัดฟันต้นไม้เท่าที่จำเป็น รวมถึงการใช้เส้นทางที่มีอยู่เดิมในการขนส่งวัสดุอุปกรณ์ และการเข้าถึงพื้นที่ดำเนินงาน (Access road) เป็นต้น อย่างไรก็ตามเนื่องจากยังมีประเด็นผลกระทบสิ่งแวดล้อมที่ยังคงเหลืออยู่ (Residual impact) ดังนั้น เพื่อให้การพัฒนาของโครงการเกิดผลกระทบต่อทรัพยากรและสิ่งแวดล้อมน้อยที่สุด กฟผ. จึงกำหนดให้มีมาตรการป้องกันและแก้ไขผลกระทบสิ่งแวดล้อม และมาตรการติดตามตรวจสอบผลกระทบสิ่งแวดล้อม ให้ถือปฏิบัติโดยเคร่งครัด รายละเอียดดังแสดงในตารางที่ 5-1 ถึง ตารางที่ 5-5



รูปที่ 5-1 แนวระบบโครงข่ายไฟฟ้าของโครงการ

ตารางที่ 5-1 มาตรการทั่วไป โครงการระบบโครงข่ายไฟฟ้า 115 กิโลโวลต์ (ส่วนที่พาดผ่านพื้นที่ชั้นคุณภาพลุ่มน้ำชั้นที่ 1) สำหรับโครงการโรงไฟฟ้าพลังงานแสงอาทิตย์ทุ่นลอยน้ำ ชุดที่ 1 ร่วมกับโรงไฟฟ้าพลังงานเขื่อนวชิราลงกรณ์ ของการไฟฟ้าฝ่ายผลิตแห่งประเทศไทย (กฟผ.)

องค์ประกอบด้านสิ่งแวดล้อม	มาตรการป้องกันและแก้ไขผลกระทบสิ่งแวดล้อม	สถานที่ดำเนินการ	ระยะเวลาดำเนินการ	ผู้รับผิดชอบ
มาตรการทั่วไป	1) ปฏิบัติตามมาตรการป้องกันและแก้ไขผลกระทบสิ่งแวดล้อมและมาตรการติดตามตรวจสอบผลกระทบสิ่งแวดล้อม ตามที่เสนอในรายงานการประเมินผลกระทบสิ่งแวดล้อมอย่างเคร่งครัด และนำเสนอรายงานผลการปฏิบัติตามมาตรการฯ พร้อมระบุปัญหา/อุปสรรคในการปฏิบัติตามมาตรการฯ ต่อหน่วยงานของรัฐ ซึ่งมีอำนาจอนุญาตตามประกาศกระทรวงทรัพยากรธรรมชาติและสิ่งแวดล้อม เรื่อง หลักเกณฑ์ และวิธีการจัดทำรายงานผลการปฏิบัติตามมาตรการที่กำหนดไว้ในรายงานการประเมินผลกระทบสิ่งแวดล้อม ซึ่งผู้ดำเนินการหรือผู้ขออนุญาตจะต้องจัดทำเมื่อได้รับอนุญาตให้ดำเนินโครงการหรือกิจการแล้ว พ.ศ. 2561 และ ฉบับที่ 2 พ.ศ. 2564 เป็นประจำทุก 6 เดือน	บริเวณที่พาดผ่านพื้นที่ชั้นคุณภาพลุ่มน้ำชั้นที่ 1 และพื้นที่ใกล้เคียง	ระยะก่อสร้างและระยะดำเนินการ	กฟผ.
	2) หากมีความจำเป็นต้องปรับปรุงถนนเพื่อขนส่งอุปกรณ์ก่อสร้าง จะต้องปรับปรุงจากเส้นทางหรือทางเท้าที่มีอยู่เดิมให้เป็นถนนชั่วคราวและเป็นเส้นทางลำเลียง (Access Road) โดยหลีกเลี่ยงการก่อสร้างหรือตัดเส้นทางใหม่ โดยไม่จำเป็น หากมีความจำเป็นต้องตัดเส้นทางใหม่เมื่อดำเนินการก่อสร้างแล้วเสร็จให้ทำลายเส้นทางนั้นทันที	บริเวณที่พาดผ่านพื้นที่ชั้นคุณภาพลุ่มน้ำชั้นที่ 1 และพื้นที่ใกล้เคียง	ระยะก่อสร้าง	กฟผ.
	3) กฟผ. จะต้องปลูกป่าทดแทนในพื้นที่โครงการหรือใกล้เคียงโครงการ โดยพันธุ์ไม้ที่ปลูกทดแทนต้องมีความเหมาะสมของชนิดพันธุ์พืชตามสภาพพื้นที่เดิม	บริเวณที่พาดผ่านพื้นที่ชั้นคุณภาพลุ่มน้ำชั้นที่ 1 และพื้นที่ใกล้เคียง	ปลูกป่าในปีที่ 1 ภายหลังได้รับอนุญาตให้เข้าทำประโยชน์ในเขตป่าสงวนแห่งชาติ	กฟผ.

รายงานการประเมินผลกระทบสิ่งแวดล้อม (EIA) ฉบับสมบูรณ์
โครงการระบบโครงข่ายไฟฟ้า 115 กิโลโวลต์ (ส่วนที่พาดผ่านพื้นที่ชั้นคุณภาพลุ่มน้ำชั้นที่ 1)
สำหรับโครงการโรงไฟฟ้าพลังงานแสงอาทิตย์ทุ่นลอยน้ำ ชุดที่ 1 ร่วมกับโรงไฟฟ้าพลังงานเขื่อนวชิราลงกรณ์

ตารางที่ 5-1 มาตรการทั่วไป โครงการระบบโครงข่ายไฟฟ้า 115 กิโลโวลต์ (ส่วนที่พาดผ่านพื้นที่ชั้นคุณภาพลุ่มน้ำชั้นที่ 1) สำหรับโครงการโรงไฟฟ้าพลังงานแสงอาทิตย์ทุ่นลอยน้ำ ชุดที่ 1 ร่วมกับโรงไฟฟ้าพลังงานเขื่อนวชิราลงกรณ์ ของการไฟฟ้าฝ่ายผลิตแห่งประเทศไทย (กฟผ.) (ต่อ)

องค์ประกอบด้านสิ่งแวดล้อม	มาตรการป้องกันและแก้ไขผลกระทบสิ่งแวดล้อม	สถานที่ดำเนินการ	ระยะเวลาดำเนินการ	ผู้รับผิดชอบ
มาตรการทั่วไป (ต่อ)	4) กฟผ. จะต้องออกแบบโครงสร้างระบบโครงข่ายไฟฟ้าให้มีความปลอดภัยและสามารถรองรับความเสี่ยงจากการเกิดแผ่นดินไหวในพื้นที่ได้	บริเวณที่พาดผ่านพื้นที่ชั้นคุณภาพลุ่มน้ำชั้นที่ 1	ระยะก่อสร้าง	กฟผ.
	5) ติดตั้งป้ายหรือเครื่องหมายแสดงแนวเขตระบบโครงข่ายไฟฟ้าของโครงการบนที่ดินที่อยู่ในแนวเขตระบบโครงข่ายไฟฟ้าขนาดความกว้าง 30 เซนติเมตร ยาว 60 เซนติเมตร พื้นแผ่นป้ายเป็นสีเหลืองและตัวหนังสือสีดำ ปักสูงจากระดับพื้นที่ดินอย่างน้อย 1 เมตร โดยระยะห่างของแผ่นป้ายตลอดแนวเขตระบบโครงข่ายไฟฟ้าประมาณ 300 เมตร	บริเวณที่พาดผ่านพื้นที่ชั้นคุณภาพลุ่มน้ำชั้นที่ 1	ระยะก่อสร้างและดำเนินการ	กฟผ.
	6) กฟผ. ต้องจัดให้มีช่องทางในการแจ้งข้อร้องเรียน โดยผู้ร้องเรียนสามารถแจ้งร้องเรียนให้หน่วยงานของ กฟผ. ในพื้นที่ หรือระบบโทรศัพท์สายตรง กฟผ. 1416	บริเวณที่พาดผ่านพื้นที่ชั้นคุณภาพลุ่มน้ำชั้นที่ 1 และพื้นที่ใกล้เคียง	ระยะก่อสร้างและดำเนินการ	กฟผ.
	7) ในกรณี กฟผ. จะว่าจ้างบริษัทผู้รับจ้างในการออกแบบ/ก่อสร้าง/ดำเนินการ กฟผ. จะต้องนำรายละเอียดมาตรการป้องกันและแก้ไขผลกระทบสิ่งแวดล้อมไปกำหนดให้บริษัทผู้รับจ้างถือปฏิบัติโดยเคร่งครัด เพื่อให้เกิดประสิทธิภาพและประสิทธิผลในทางปฏิบัติ	บริเวณที่พาดผ่านพื้นที่ชั้นคุณภาพลุ่มน้ำชั้นที่ 1 และพื้นที่ใกล้เคียง	ระยะก่อสร้าง	กฟผ.
	8) หากการติดตามตรวจสอบผลกระทบสิ่งแวดล้อม ได้แสดงให้เห็นถึงแนวโน้มปัญหาสิ่งแวดล้อม กฟผ. จะต้องดำเนินการแก้ไขปัญหาเหล่านั้นโดยเร็ว และหากเกิดเหตุการณ์ใด ๆ ที่ก่อให้เกิดผลกระทบต่อคุณภาพสิ่งแวดล้อม กฟผ. จะต้องแจ้งให้หน่วยงานผู้รับผิดชอบพื้นที่	บริเวณที่พาดผ่านพื้นที่ชั้นคุณภาพลุ่มน้ำชั้นที่ 1 และพื้นที่ใกล้เคียง	ระยะก่อสร้างและดำเนินการ	กฟผ.

รายงานการประเมินผลกระทบสิ่งแวดล้อม (EIA) ฉบับสมบูรณ์
โครงการระบบโครงข่ายไฟฟ้า 115 กิโลโวลต์ (ส่วนที่พาดผ่านพื้นที่ชั้นคุณภาพลุ่มน้ำชั้นที่ 1)
สำหรับการสร้างโรงไฟฟ้าพลังงานแสงอาทิตย์ทุ่นลอยน้ำ ชุดที่ 1 ร่วมกับโรงไฟฟ้าพลังงานเขื่อนวชิราลงกรณ์

ตารางที่ 5-1 มาตรการทั่วไป โครงการระบบโครงข่ายไฟฟ้า 115 กิโลโวลต์ (ส่วนที่พาดผ่านพื้นที่ชั้นคุณภาพลุ่มน้ำชั้นที่ 1) สำหรับโครงการโรงไฟฟ้าพลังงานแสงอาทิตย์ทุ่นลอยน้ำ ชุดที่ 1 ร่วมกับโรงไฟฟ้าพลังงานเขื่อนวชิราลงกรณ์ ของการไฟฟ้าฝ่ายผลิตแห่งประเทศไทย (กฟผ.) (ต่อ)

องค์ประกอบด้านสิ่งแวดล้อม	มาตรการป้องกันและแก้ไขผลกระทบสิ่งแวดล้อม	สถานที่ดำเนินการ	ระยะเวลาดำเนินการ	ผู้รับผิดชอบ
มาตรการทั่วไป (ต่อ)	<p>และหน่วยงานของรัฐซึ่งมีอำนาจอนุญาตตามกฎหมายทราบโดยเร็ว เพื่อจะให้ความร่วมมือในการแก้ไขปัญหาดังกล่าว</p> <p>9) หากการไฟฟ้าฝ่ายผลิตแห่งประเทศไทยมีความประสงค์จะขอเปลี่ยนแปลงรายละเอียดโครงการ และ/หรือมาตรการป้องกันและแก้ไขผลกระทบสิ่งแวดล้อมและมาตรการติดตามตรวจสอบผลกระทบสิ่งแวดล้อม ตลอดจนการดำเนินการ ซึ่งแตกต่างจากที่เสนอไว้ในรายงานฯ ที่ได้รับความเห็นชอบแล้ว ให้การไฟฟ้าฝ่ายผลิตแห่งประเทศไทยแจ้งให้หน่วยงานที่มีอำนาจหน้าที่ในการพิจารณาอนุมัติหรืออนุญาตดำเนินการ ดังนี้</p> <p>9.1) หากหน่วยงานผู้อนุมัติหรืออนุญาตเห็นว่าการเปลี่ยนแปลงดังกล่าวไม่กระทบต่อสาระสำคัญของการประเมินผลกระทบสิ่งแวดล้อมหรือเกิดผลดีต่อสิ่งแวดล้อมมากกว่าหรือเทียบเท่ามาตรการที่กำหนดไว้ในรายงานการประเมินผลกระทบสิ่งแวดล้อม ที่ผ่านการพิจารณาให้ความเห็นชอบจากคณะกรรมการผู้ชำนาญการฯ และคณะกรรมการสิ่งแวดล้อมแห่งชาติแล้ว ให้หน่วยงานอนุมัติหรืออนุญาต รับผิดชอบการปรับปรุงแก้ไขเปลี่ยนแปลงดังกล่าวให้เป็นไปตามหลักเกณฑ์ และเงื่อนไขที่กำหนดไว้ในกฎหมายนั้น ๆ ต่อไป พร้อมกับให้จัดทำสำเนาการปรับปรุงแก้ไขมาตรการฯ ที่รับผิดชอบไว้ ส่งให้สำนักงานนโยบายและแผนทรัพยากรธรรมชาติและสิ่งแวดล้อมเพื่อทราบ</p>	บริเวณที่พาดผ่านพื้นที่ชั้นคุณภาพลุ่มน้ำชั้นที่ 1 และพื้นที่ใกล้เคียง	ระยะก่อสร้างและระยะดำเนินการ	กฟผ.

รายงานการประเมินผลกระทบสิ่งแวดล้อม (EIA) ฉบับสมบูรณ์
โครงการระบบโครงข่ายไฟฟ้า 115 กิโลโวลต์ (ส่วนที่พาดผ่านพื้นที่ชั้นคุณภาพลุ่มน้ำชั้นที่ 1)
สำหรับโครงการโรงไฟฟ้าพลังงานแสงอาทิตย์ทุ่นลอยน้ำ ชุดที่ 1 ร่วมกับโรงไฟฟ้าพลังงานเขื่อนวชิราลงกรณ์

ตารางที่ 5-1 มาตรการทั่วไป โครงการระบบโครงข่ายไฟฟ้า 115 กิโลโวลต์ (ส่วนที่พาดผ่านพื้นที่ชั้นคุณภาพลุ่มน้ำชั้นที่ 1) สำหรับโครงการโรงไฟฟ้าพลังงานแสงอาทิตย์ทุ่นลอยน้ำ ชุดที่ 1 ร่วมกับโรงไฟฟ้าพลังงานน้ำเขื่อนวชิราลงกรณ์ ของการไฟฟ้าฝ่ายผลิตแห่งประเทศไทย (กฟผ.) (ต่อ)

องค์ประกอบด้านสิ่งแวดล้อม	มาตรการป้องกันและแก้ไขผลกระทบสิ่งแวดล้อม	สถานที่ดำเนินการ	ระยะเวลาดำเนินการ	ผู้รับผิดชอบ
มาตรการทั่วไป (ต่อ)	<p>9.2) หากหน่วยงานผู้อนุมัติหรืออนุญาตเห็นว่าการเปลี่ยนแปลงดังกล่าวอาจกระทบต่อสาระสำคัญในรายงานการประเมินผลกระทบสิ่งแวดล้อมที่ได้รับความเห็นชอบไว้แล้ว ให้หน่วยงานผู้อนุมัติหรืออนุญาต จัดส่งรายงานการเปลี่ยนแปลงดังกล่าวให้สำนักงานนโยบายและแผนทรัพยากรธรรมชาติและสิ่งแวดล้อม เพื่อเสนอให้คณะกรรมการผู้ชำนาญการพิจารณารายงานการประเมินผลกระทบสิ่งแวดล้อม ชุดที่เกี่ยวข้อง ดำเนินการดังนี้</p> <ul style="list-style-type: none"> - หากการเปลี่ยนแปลงรายละเอียดโครงการนั้น ต้องเสนอคณะรัฐมนตรีตามระเบียบปฏิบัติของทางราชการ ให้คณะกรรมการผู้ชำนาญการฯ พิจารณาให้ความเห็นและเสนอคณะกรรมการสิ่งแวดล้อมแห่งชาติพิจารณา ทั้งนี้ ให้นำความเห็นของคณะกรรมการสิ่งแวดล้อมแห่งชาติเสนอคณะรัฐมนตรีเพื่อประกอบการพิจารณา ต่อไป - หากการเปลี่ยนแปลงรายละเอียดโครงการนั้น ไม่ต้องเสนอคณะรัฐมนตรีตามระเบียบปฏิบัติของทางราชการ ให้คณะกรรมการผู้ชำนาญการฯ พิจารณาให้ความเห็นชอบ และเสนอคณะกรรมการสิ่งแวดล้อมแห่งชาติเพื่อทราบ 			
	<p>10) หากยังมีประเด็นปัญหาข้อขัดแย้งและห่วงใยของชุมชนต่อการดำเนินโครงการ กฟผ. ต้องดำเนินการแก้ไขปัญหาดังกล่าว เพื่อขจัดปัญหาความขัดแย้งของชุมชนในพื้นที่ทันที</p>	บริเวณที่พาดผ่านพื้นที่ชั้นคุณภาพลุ่มน้ำชั้นที่ 1 และพื้นที่ใกล้เคียง	ระยะก่อสร้างและระยะดำเนินการ	กฟผ.

รายงานการประเมินผลกระทบสิ่งแวดล้อม (EIA) ฉบับสมบูรณ์
โครงการระบบโครงข่ายไฟฟ้า 115 กิโลโวลต์ (ส่วนที่พาดผ่านพื้นที่ชั้นคุณภาพลุ่มน้ำชั้นที่ 1)
สำหรับโครงการโรงไฟฟ้าพลังงานแสงอาทิตย์ทุ่นลอยน้ำ ชุดที่ 1 ร่วมกับโรงไฟฟ้าพลังงานน้ำเขื่อนวชิราลงกรณ์

ตารางที่ 5-2 มาตรการป้องกันและแก้ไขผลกระทบสิ่งแวดล้อม ระยะก่อสร้าง โครงการระบบโครงข่ายไฟฟ้า 115 กิโลโวลต์ (ส่วนที่พาดผ่านพื้นที่ชั้นคุณภาพลุ่มน้ำชั้นที่ 1) สำหรับโครงการโรงไฟฟ้าพลังงานแสงอาทิตย์ทุ่นลอยน้ำ ชุดที่ 1 ร่วมกับโรงไฟฟ้าพลังน้ำเขื่อนวชิราลงกรณ ของการไฟฟ้าฝ่ายผลิตแห่งประเทศไทย (กฟผ.)

องค์ประกอบด้านสิ่งแวดล้อม	มาตรการป้องกันและแก้ไขผลกระทบสิ่งแวดล้อม	สถานที่ดำเนินการ	ระยะเวลาดำเนินการ	ผู้รับผิดชอบ
1. คุณภาพอากาศ/เสียง	1) แจกแผนการก่อสร้างให้กับหน่วยงานและชุมชนที่เกี่ยวข้อง ได้ทราบล่วงหน้าก่อนเข้าปฏิบัติงานในพื้นที่อย่างน้อย 1 สัปดาห์	พื้นที่ชุมชนหรือพื้นที่ใกล้เคียงพื้นที่ชั้นคุณภาพลุ่มน้ำชั้นที่ 1	ตลอดระยะก่อสร้าง	กฟผ.
	2) บริเวณบ้านอยู่ช่อง ซึ่งอยู่ห่างจากพื้นที่ก่อสร้างเสาไฟฟ้า 14 เมตร ต้องจัดเจ้าหน้าที่แจ้งแผนการก่อสร้างให้หัวหน้าครัวเรือนรับทราบล่วงหน้าก่อนเข้าปฏิบัติงานในพื้นที่อย่างน้อย 1 สัปดาห์	พื้นที่ชุมชนหรือพื้นที่ใกล้เคียงพื้นที่ชั้นคุณภาพลุ่มน้ำชั้นที่ 1	ตลอดระยะก่อสร้าง	กฟผ.
	3) ทำการเปิดหน้าดินเฉพาะเท่าที่จำเป็น และห้ามผู้รับเหมาถางพืชคลุมดินในพื้นที่ที่ไม่ใช่การก่อสร้างฐานราก และเมื่อทำการก่อสร้างฐานรากแล้วเสร็จให้รีบทำการกลบอัดดินทันทีเพื่อลดการฟุ้งกระจายของฝุ่นละออง	บริเวณที่พาดผ่านพื้นที่ชั้นคุณภาพลุ่มน้ำชั้นที่ 1	ตลอดระยะก่อสร้าง	กฟผ.
	4) ดำเนินกิจกรรมการก่อสร้างช่วงเวลา 08.00 – 18.00 น. เพื่อหลีกเลี่ยงกิจกรรมการก่อสร้างที่ก่อให้เกิดเสียงดังรบกวนในช่วงเวลากลางคืน	บริเวณที่พาดผ่านพื้นที่ชั้นคุณภาพลุ่มน้ำชั้นที่ 1	ตลอดระยะก่อสร้าง	กฟผ.
	5) กำหนดให้ผู้รับเหมาก่อสร้างใช้เครื่องจักรและอุปกรณ์ก่อสร้างที่ก่อให้เกิดเสียงดังในระดับต่ำ	บริเวณที่พาดผ่านพื้นที่ชั้นคุณภาพลุ่มน้ำชั้นที่ 1	ตลอดระยะก่อสร้าง	กฟผ.
	6) ตรวจสอบสภาพของเครื่องยนต์ เครื่องจักรต่าง ๆ ที่ใช้ในการก่อสร้างเพื่ออยู่ในสภาพดีพร้อมใช้งานอย่างสม่ำเสมอ	บริเวณที่พาดผ่านพื้นที่ชั้นคุณภาพลุ่มน้ำชั้นที่ 1	ตลอดระยะก่อสร้าง	กฟผ.
	7) อุปกรณ์และเครื่องจักรกลที่มีการใช้งานเป็นครั้งคราวให้ดับเครื่องยนต์ระหว่างการพักหรือไม่ใช้งาน	บริเวณที่พาดผ่านพื้นที่ชั้นคุณภาพลุ่มน้ำชั้นที่ 1	ตลอดระยะก่อสร้าง	กฟผ.
	8) จัดให้มีเจ้าหน้าที่ควบคุมดูแลการปฏิบัติงานตามมาตรการด้านสิ่งแวดล้อมและความปลอดภัยอย่างเข้มงวด	บริเวณที่พาดผ่านพื้นที่ชั้นคุณภาพลุ่มน้ำชั้นที่ 1	ตลอดระยะก่อสร้าง	กฟผ.

รายงานการประเมินผลกระทบสิ่งแวดล้อม (EIA) ฉบับสมบูรณ์
โครงการระบบโครงข่ายไฟฟ้า 115 กิโลโวลต์ (ส่วนที่พาดผ่านพื้นที่ชั้นคุณภาพลุ่มน้ำชั้นที่ 1)
สำหรับโครงการโรงไฟฟ้าพลังงานแสงอาทิตย์ทุ่นลอยน้ำ ชุดที่ 1 ร่วมกับโรงไฟฟ้าพลังน้ำเขื่อนวชิราลงกรณ

ตารางที่ 5-2 มาตรการป้องกันและแก้ไขผลกระทบสิ่งแวดล้อม ระยะก่อสร้าง โครงการระบบโครงข่ายไฟฟ้า 115 กิโลโวลต์ (ส่วนที่พาดผ่านพื้นที่ชั้นคุณภาพลุ่มน้ำชั้นที่ 1) สำหรับโครงการโรงไฟฟ้าพลังงานแสงอาทิตย์ทุ่นลอยน้ำ ชุดที่ 1 ร่วมกับโรงไฟฟ้าพลังงานเขื่อนวชิราลงกรณ ของการไฟฟ้าฝ่ายผลิตแห่งประเทศไทย (กฟผ.) (ต่อ)

องค์ประกอบด้านสิ่งแวดล้อม	มาตรการป้องกันและแก้ไขผลกระทบสิ่งแวดล้อม	สถานที่ดำเนินการ	ระยะเวลาดำเนินการ	ผู้รับผิดชอบ
2. คุณภาพน้ำผิวดิน	1) การก่อสร้างฐานรากเสาระบบโครงข่ายไฟฟ้าในพื้นที่โครงการให้ดำเนินการให้แล้วเสร็จทีละต้น	บริเวณที่พาดผ่านพื้นที่ชั้นคุณภาพลุ่มน้ำชั้นที่ 1	ตลอดระยะก่อสร้าง	กฟผ.
	2) กำชับคนงานก่อสร้างให้ดูแลรักษาความสะอาดพื้นที่ก่อสร้างไม่ให้ทิ้งขยะมูลฝอยในพื้นที่ โดยผู้รับเหมาต้องรับผิดชอบในการเก็บรวบรวมและนำออกมาทิ้งยังบริเวณพื้นที่รองรับขยะของชุมชน	บริเวณที่พาดผ่านพื้นที่ชั้นคุณภาพลุ่มน้ำชั้นที่ 1	ตลอดระยะก่อสร้าง	กฟผ.
	3) เมื่อทำการก่อสร้างฐานรากแล้วเสร็จ ให้รับทำการกลับบดอัดดินทันทีเพื่อป้องกันการชะล้างหน้าดินเพิ่มเติม	บริเวณที่พาดผ่านพื้นที่ชั้นคุณภาพลุ่มน้ำชั้นที่ 1	ตลอดระยะก่อสร้าง	กฟผ.
	4) ในระหว่างการก่อสร้างฐานราก หากเกิดฝนตกหนักจนมีน้ำสะสมในหลุมฐานรากจะทำการขุดหลุมของเสาต้นถัดไปและสูบน้ำไปใส่ในหลุมดังกล่าวเพื่อให้ซึมลงดิน	บริเวณที่พาดผ่านพื้นที่ชั้นคุณภาพลุ่มน้ำชั้นที่ 1	ตลอดระยะก่อสร้าง	กฟผ.
	5) พิจารณาหลีกเลี่ยงการก่อสร้างในช่วงฤดูฝน หรือวางแผนก่อสร้างในระหว่างฝนทิ้งช่วงให้ได้มากที่สุด	บริเวณที่พาดผ่านพื้นที่ชั้นคุณภาพลุ่มน้ำชั้นที่ 1	ตลอดระยะก่อสร้าง	กฟผ.
	6) ทำการเปิดหน้าดินเฉพาะเท่าที่จำเป็น และห้ามผู้รับเหมาถางพืชคลุมดินในพื้นที่ที่ไม่ใช่การก่อสร้างฐานราก เพื่อให้พืชคลุมดินช่วยในการกรองตะกอนและลดความแรงของน้ำหลาก	บริเวณที่พาดผ่านพื้นที่ชั้นคุณภาพลุ่มน้ำชั้นที่ 1	ตลอดระยะก่อสร้าง	กฟผ.
	7) ทำการปลูกพืชคลุมดินรอบฐานเสา เพื่อป้องกันการชะล้างหน้าดิน	บริเวณที่พาดผ่านพื้นที่ชั้นคุณภาพลุ่มน้ำชั้นที่ 1	ตลอดระยะก่อสร้าง	กฟผ.

รายงานการประเมินผลกระทบสิ่งแวดล้อม (EIA) ฉบับสมบูรณ์
โครงการระบบโครงข่ายไฟฟ้า 115 กิโลโวลต์ (ส่วนที่พาดผ่านพื้นที่ชั้นคุณภาพลุ่มน้ำชั้นที่ 1)
สำหรับโครงการโรงไฟฟ้าพลังงานแสงอาทิตย์ทุ่นลอยน้ำ ชุดที่ 1 ร่วมกับโรงไฟฟ้าพลังงานเขื่อนวชิราลงกรณ

ตารางที่ 5-2 มาตรการป้องกันและแก้ไขผลกระทบสิ่งแวดล้อม ระยะก่อสร้าง โครงการระบบโครงข่ายไฟฟ้า 115 กิโลโวลต์ (ส่วนที่พาดผ่านพื้นที่ชั้นคุณภาพลุ่มน้ำชั้นที่ 1) สำหรับโครงการโรงไฟฟ้าพลังงานแสงอาทิตย์ทุ่นลอยน้ำ ชุดที่ 1 ร่วมกับโรงไฟฟ้าพลังงานเขื่อนวชิราลงกรณ ของการไฟฟ้าฝ่ายผลิตแห่งประเทศไทย (กฟผ.) (ต่อ)

องค์ประกอบด้านสิ่งแวดล้อม	มาตรการป้องกันและแก้ไขผลกระทบสิ่งแวดล้อม	สถานที่ดำเนินการ	ระยะเวลาดำเนินการ	ผู้รับผิดชอบ
2. คุณภาพน้ำผิวดิน (ต่อ)	8) กำหนดตำแหน่งจัดตั้งสำนักงานภาคสนามโครงการและที่ตั้งของพื้นที่เก็บกักวัสดุก่อสร้างอื่น ๆ ให้อยู่ภายนอกพื้นที่ชั้นคุณภาพลุ่มน้ำชั้นที่ 1 โดยตั้งอยู่บริเวณที่ราบหรือที่ดอนห่างจากแหล่งน้ำผิวดินไม่น้อยกว่า 30 เมตร และห่างจากแหล่งน้ำใต้ดินไม่น้อยกว่า 50 เมตร	สำนักงานสนามของโครงการ	ตลอดระยะก่อสร้าง	กฟผ.
	9) ในพื้นที่ก่อสร้าง กฟผ. กำหนดให้ผู้รับเหมาจัดการสุขาสำเร็จรูปแบบเคลื่อนที่ที่มีถึงพักสิ่งปฏิกูลระบบปิดและถูกสุขลักษณะ ในกรณีที่รถสุขาไม่สามารถเข้าไปถึง ทางโครงการจะใช้ตู้สุขาเคลื่อนที่ที่มีถึงพักสิ่งปฏิกูลแทน ที่สามารถเคลื่อนย้ายโดยรถปิคอัพและเก็บขนสิ่งปฏิกูลเพื่อนำไปกำจัดอย่างถูกหลักสุขาภิบาลต่อไป	บริเวณที่พาดผ่านพื้นที่ชั้นคุณภาพลุ่มน้ำชั้นที่ 1	ตลอดระยะก่อสร้าง	กฟผ.
3. ทรัพยากรดินและการชะล้างพังทลายของดิน	1) พิจารณาการออกแบบทางวิศวกรรมเพื่อลดการแผ้วถางพื้นที่ป่าไม้ อันจะก่อให้เกิดการชะล้างพังทลายของดินอย่างรุนแรงในพื้นที่สูงชัน	บริเวณที่พาดผ่านพื้นที่ชั้นคุณภาพลุ่มน้ำชั้นที่ 1	ตลอดระยะก่อสร้าง	กฟผ.
	2) จัดทำตารางการทำงานที่เกี่ยวกับดิน เช่น การเปิดหน้าดิน ขุดดิน และถมดิน ให้เสร็จสิ้นก่อนเข้าสู่ช่วงฤดูฝน	บริเวณที่พาดผ่านพื้นที่ชั้นคุณภาพลุ่มน้ำชั้นที่ 1	ตลอดระยะก่อสร้าง	กฟผ.
	3) หลีกเลี่ยงการก่อสร้างช่วงฤดูฝน โดยทำการก่อสร้างในช่วงฤดูแล้งหรือฝนทิ้งช่วง	บริเวณที่พาดผ่านพื้นที่ชั้นคุณภาพลุ่มน้ำชั้นที่ 1	ตลอดระยะก่อสร้าง	กฟผ.
	4) ดำเนินการเปิดพื้นที่ก่อสร้างเป็นช่วง ๆ ตามความเหมาะสม และใช้ระยะเวลาในการก่อสร้างให้เป็นไปตามแผนงานโครงการ เพื่อป้องกันการเปิดหน้าดินทิ้งไว้โดยไม่จำเป็นและลดผลกระทบการชะล้างพังทลายของดินจากน้ำฝน	บริเวณที่พาดผ่านพื้นที่ชั้นคุณภาพลุ่มน้ำชั้นที่ 1	ตลอดระยะก่อสร้าง	กฟผ.

รายงานการประเมินผลกระทบสิ่งแวดล้อม (EIA) ฉบับสมบูรณ์
โครงการระบบโครงข่ายไฟฟ้า 115 กิโลโวลต์ (ส่วนที่พาดผ่านพื้นที่ชั้นคุณภาพลุ่มน้ำชั้นที่ 1)
สำหรับโครงการโรงไฟฟ้าพลังงานแสงอาทิตย์ทุ่นลอยน้ำ ชุดที่ 1 ร่วมกับโรงไฟฟ้าพลังงานเขื่อนวชิราลงกรณ

ตารางที่ 5-2 มาตรการป้องกันและแก้ไขผลกระทบสิ่งแวดล้อม ระยะก่อสร้าง โครงการระบบโครงข่ายไฟฟ้า 115 กิโลโวลต์ (ส่วนที่พาดผ่านพื้นที่ชั้นคุณภาพลุ่มน้ำชั้นที่ 1) สำหรับโครงการโรงไฟฟ้าพลังงานแสงอาทิตย์ทุ่นลอยน้ำ ชุดที่ 1 ร่วมกับโรงไฟฟ้าพลังน้ำเขื่อนวชิราลงกรณ ของการไฟฟ้าฝ่ายผลิตแห่งประเทศไทย (กฟผ.) (ต่อ)

องค์ประกอบด้านสิ่งแวดล้อม	มาตรการป้องกันและแก้ไขผลกระทบสิ่งแวดล้อม	สถานที่ดำเนินการ	ระยะเวลาดำเนินการ	ผู้รับผิดชอบ
3. ทรัพยากรดินและการชะล้างพังทลายของดิน (ต่อ)	5) ทำการเปิดหน้าดินเฉพาะเท่าที่จำเป็น และห้ามผู้รับเหมาก่อสร้างทิ้งขี้โคลนดินในพื้นที่ที่ไม่ใช่การก่อสร้างฐานราก เพื่อให้พืชคลุมดินช่วยในการกรองตะกอนและลดความแรงของน้ำหลาก	บริเวณที่พาดผ่านพื้นที่ชั้นคุณภาพลุ่มน้ำชั้นที่ 1	ตลอดระยะก่อสร้าง	กฟผ.
	6) ดำเนินการตัดฟันต้นไม้/ขุดต่อและนำไม้ออกจากพื้นที่ก่อสร้าง การตัด/ปรับถมและบดอัดหน้าดินให้แล้วเสร็จในช่วงฤดูแล้ง หากไม่สามารถดำเนินการให้แล้วเสร็จในช่วงฤดูแล้งให้หลีกเลี่ยงกิจกรรมการก่อสร้างในช่วงฝนตกหนัก	บริเวณที่พาดผ่านพื้นที่ชั้นคุณภาพลุ่มน้ำชั้นที่ 1	ตลอดระยะก่อสร้าง	กฟผ.
	7) การตัดต้นไม้ ต้องกำหนดแนวเขตของพื้นที่ที่มีการตัดต้นไม้ให้ชัดเจน พร้อมทั้งวางแผนการตัดต้นไม้ให้สอดคล้องกับงานก่อสร้างในพื้นที่ โดยทำการตัดต้นไม้จากบริเวณที่ต่ำสุดก่อน	บริเวณที่พาดผ่านพื้นที่ชั้นคุณภาพลุ่มน้ำชั้นที่ 1	ตลอดระยะก่อสร้าง	กฟผ.
	8) ในระหว่างการก่อสร้างฐานราก หากเกิดฝนตกหนักจนมีน้ำสะสมในหลุมฐานรากจะทำการขุดหลุมของเสาต้นถัดไปและสูบน้ำไปใส่ในหลุมดังกล่าวเพื่อให้ซึมลงดิน	บริเวณที่พาดผ่านพื้นที่ชั้นคุณภาพลุ่มน้ำชั้นที่ 1	ตลอดระยะก่อสร้าง	กฟผ.
	9) การก่อสร้างฐานรากเสาระบบโครงข่ายไฟฟ้าให้ดำเนินการให้แล้วเสร็จทีละต้น และทำการเปิดหน้าดินเฉพาะพื้นที่ก่อสร้างฐานรากเท่านั้น พร้อมทั้งให้ปรับปรุงสภาพและบดอัดชั้นดินบริเวณโดยรอบของฐานรากเสาไฟฟ้าให้มีความแน่นตามมาตรฐานของงานก่อสร้างทันที เพื่อป้องกันการชะล้างหน้าดิน	บริเวณที่พาดผ่านพื้นที่ชั้นคุณภาพลุ่มน้ำชั้นที่ 1	ตลอดระยะก่อสร้าง	กฟผ.
	10) ใช้ทางลาลองชั่วคราว (Access road) โดยพิจารณาใช้เส้นทางที่มีอยู่เดิมให้มากที่สุด	บริเวณที่พาดผ่านพื้นที่ชั้นคุณภาพลุ่มน้ำชั้นที่ 1	ตลอดระยะก่อสร้าง	กฟผ.

รายงานการประเมินผลกระทบสิ่งแวดล้อม (EIA) ฉบับสมบูรณ์
โครงการระบบโครงข่ายไฟฟ้า 115 กิโลโวลต์ (ส่วนที่พาดผ่านพื้นที่ชั้นคุณภาพลุ่มน้ำชั้นที่ 1)
สำหรับโครงการโรงไฟฟ้าพลังงานแสงอาทิตย์ทุ่นลอยน้ำ ชุดที่ 1 ร่วมกับโรงไฟฟ้าพลังน้ำเขื่อนวชิราลงกรณ

ตารางที่ 5-2 มาตรการป้องกันและแก้ไขผลกระทบสิ่งแวดล้อม ระยะก่อสร้าง โครงการระบบโครงข่ายไฟฟ้า 115 กิโลโวลต์ (ส่วนที่พาดผ่านพื้นที่ชั้นคุณภาพลุ่มน้ำชั้นที่ 1) สำหรับโครงการโรงไฟฟ้าพลังงานแสงอาทิตย์ทุ่นลอยน้ำ ชุดที่ 1 ร่วมกับโรงไฟฟ้าพลังน้ำเขื่อนวชิราลงกรณ ของการไฟฟ้าฝ่ายผลิตแห่งประเทศไทย (กฟผ.) (ต่อ)

องค์ประกอบด้านสิ่งแวดล้อม	มาตรการป้องกันและแก้ไขผลกระทบสิ่งแวดล้อม	สถานที่ดำเนินการ	ระยะเวลาดำเนินการ	ผู้รับผิดชอบ
3. ทรัพยากรดินและการชะล้างพังทลายของดิน (ต่อ)	11) ปลูกพืชคลุมดินหลังการก่อสร้างแล้วเสร็จ โดยใช้พืชตระกูลถั่วประเภทเถาเลื้อยเพื่อคลุมดินบริเวณที่มีการเปิดหน้าดิน โดยเฉพาะบริเวณก่อสร้างฐานรากของเสาไฟฟ้า จะช่วยลดการชะล้างพังทลาย ลดการเกิดน้ำไหลบ่าหน้าดินและทำให้น้ำซึมลงดินได้ดีขึ้น โดยเลือกใช้พืชตระกูลถั่วที่สามารถหาได้ในท้องถิ่นและมีการนำมาปลูกคลุมดิน เช่น ถั่วคาโลโปโกเนีย (<i>Calopogonium mucunoides</i>) ถั่วเพอราเรีย (<i>Pueraria phaseoloides</i>) และ ถั่วเซนโตรซีมา (<i>Centrosema pubescens</i>) เนื่องจากเป็นพืชที่โตเร็ว สามารถคลุมพื้นที่ทั้งหมดภายหลังการปลูกภายใน 2-3 เดือน	บริเวณที่พาดผ่านพื้นที่ชั้นคุณภาพลุ่มน้ำชั้นที่ 1	ตลอดระยะก่อสร้าง	กฟผ.
	12) ในพื้นที่ที่มีความเสี่ยงต่อการสูญเสียดินสูง ต้องปลูกหญ้าแฝก (Vetiver) ขวางความลาดเทของพื้นที่ และพิจารณาให้ใช้กำลังคนและเครื่องมือกลขนาดเล็ก ได้แก่ จอบ และเสียม แทนการใช้เครื่องจักร	บริเวณที่พาดผ่านพื้นที่ชั้นคุณภาพลุ่มน้ำชั้นที่ 1	ตลอดระยะก่อสร้าง	กฟผ.
	13) ติดตั้งกล้องเพื่อตรวจสอบระดับการทรุดตัวหรือพังทลายของดินบริเวณฐานเสาส่งไฟฟ้าที่มีความเสี่ยงต่อการชะล้างพังทลายของดิน	บริเวณที่พาดผ่านพื้นที่ชั้นคุณภาพลุ่มน้ำชั้นที่ 1	ตลอดระยะก่อสร้าง	กฟผ.
	14) กรณีพบการทรุดตัวผิดปกติหรือรุนแรง เจ้าหน้าที่ กฟผ. ที่ได้รับมอบหมายต้องเข้าตรวจสอบและเร่งดำเนินการแก้ไขทันที เพื่อควบคุมการเคลื่อนตัวของมวลดินให้อยู่ในพื้นที่จำกัด พร้อมเฝ้าระวังสถานการณ์อย่างใกล้ชิดตลอด 24 ชั่วโมง	บริเวณที่พาดผ่านพื้นที่ชั้นคุณภาพลุ่มน้ำชั้นที่ 1	ตลอดระยะก่อสร้างและดำเนินการ	กฟผ.

รายงานการประเมินผลกระทบสิ่งแวดล้อม (EIA) ฉบับสมบูรณ์
โครงการระบบโครงข่ายไฟฟ้า 115 กิโลโวลต์ (ส่วนที่พาดผ่านพื้นที่ชั้นคุณภาพลุ่มน้ำชั้นที่ 1)
สำหรับโครงการโรงไฟฟ้าพลังงานแสงอาทิตย์ทุ่นลอยน้ำ ชุดที่ 1 ร่วมกับโรงไฟฟ้าพลังน้ำเขื่อนวชิราลงกรณ

ตารางที่ 5-2 มาตรการป้องกันและแก้ไขผลกระทบสิ่งแวดล้อม ระยะก่อสร้าง โครงการระบบโครงข่ายไฟฟ้า 115 กิโลโวลต์ (ส่วนที่พาดผ่านพื้นที่ชั้นคุณภาพลุ่มน้ำชั้นที่ 1) สำหรับโครงการโรงไฟฟ้าพลังงานแสงอาทิตย์ทุ่นลอยน้ำ ชุดที่ 1 ร่วมกับโรงไฟฟ้าพลังงานเขื่อนวชิราลงกรณ ของการไฟฟ้าฝ่ายผลิตแห่งประเทศไทย (กฟผ.) (ต่อ)

องค์ประกอบด้านสิ่งแวดล้อม	มาตรการป้องกันและแก้ไขผลกระทบสิ่งแวดล้อม	สถานที่ดำเนินการ	ระยะเวลาดำเนินการ	ผู้รับผิดชอบ
4. ทรัพยากรป่าไม้	1) ในการเข้าใช้พื้นที่ในเขตป่าสงวนแห่งชาติ เพื่อการก่อสร้างและดำเนินงานโครงการ กฟผ. จะดำเนินการขออนุญาตจากกรมป่าไม้เพื่อเข้าใช้ประโยชน์พื้นที่ ตามมาตรา 13/1 แห่งพระราชบัญญัติป่าสงวนแห่งชาติ พ.ศ. 2507 ตามระเบียบคณะกรรมการพิจารณาการใช้ประโยชน์ในเขตป่าสงวนแห่งชาติ ว่าด้วยหลักเกณฑ์ วิธีการและเงื่อนไขในการใช้พื้นที่เป็นสถานที่ปฏิบัติงาน หรือเพื่อประโยชน์อย่างอื่น ของส่วนราชการหรือหน่วยงานของรัฐภายในเขตป่าสงวนแห่งชาติ พ.ศ. 2565 และกรณีที่มีการขอเข้าใช้ประโยชน์ในพื้นที่ป่าประเภทอื่น กฟผ.ต้องดำเนินการตามระเบียบที่เกี่ยวข้องต่อไป	บริเวณที่พาดผ่านพื้นที่ชั้นคุณภาพลุ่มน้ำชั้นที่ 1	ตลอดระยะก่อสร้าง	กฟผ.
	2) ในการเข้าใช้พื้นที่ในเขตพื้นที่ชั้นคุณภาพลุ่มน้ำชั้นที่ 1 เพื่อการก่อสร้างและดำเนินงานโครงการ กฟผ. ต้องปฏิบัติตามระเบียบ มติคณะรัฐมนตรีที่เกี่ยวข้องอย่างเคร่งครัด	บริเวณที่พาดผ่านพื้นที่ชั้นคุณภาพลุ่มน้ำชั้นที่ 1	ตลอดระยะก่อสร้าง	กฟผ.
	3) ใช้ทางลาลองชั่วคราว (Access road) โดยพิจารณาใช้เส้นทางที่มีอยู่เดิมให้มากที่สุด	บริเวณที่พาดผ่านพื้นที่ชั้นคุณภาพลุ่มน้ำชั้นที่ 1	ตลอดระยะก่อสร้าง	กฟผ.
	4) ประสานงานกับเจ้าหน้าที่กรมป่าไม้เพื่อทำการตรวจสอบแนวเขตป่าไม้ที่จะดำเนินการตัดฟันให้ชัดเจน รวมทั้งการทำเครื่องหมายบนต้นไม้ที่จำเป็นต้องจะตัดฟันตลอดแนวโครงข่ายไฟฟ้าช่วงที่พาดผ่านพื้นที่ชั้นคุณภาพลุ่มน้ำชั้นที่ 1	บริเวณที่พาดผ่านพื้นที่ชั้นคุณภาพลุ่มน้ำชั้นที่ 1	ตลอดระยะก่อสร้าง	กฟผ.
	5) กฟผ. ประสานองค์การอุตสาหกรรมป่าไม้ (อ.อ.ป.) ในการตัดฟัน และชักลากไม้ ในพื้นที่ดำเนินการตามแนวระบบโครงข่ายไฟฟ้าส่วนที่พาดผ่านพื้นที่ชั้นคุณภาพลุ่มน้ำชั้นที่ 1	บริเวณที่พาดผ่านพื้นที่ชั้นคุณภาพลุ่มน้ำชั้นที่ 1	ตลอดระยะก่อสร้าง	กฟผ.

รายงานการประเมินผลกระทบสิ่งแวดล้อม (EIA) ฉบับสมบูรณ์
โครงการระบบโครงข่ายไฟฟ้า 115 กิโลโวลต์ (ส่วนที่พาดผ่านพื้นที่ชั้นคุณภาพลุ่มน้ำชั้นที่ 1)
สำหรับโครงการโรงไฟฟ้าพลังงานแสงอาทิตย์ทุ่นลอยน้ำ ชุดที่ 1 ร่วมกับโรงไฟฟ้าพลังงานเขื่อนวชิราลงกรณ

ตารางที่ 5-2 มาตรการป้องกันและแก้ไขผลกระทบสิ่งแวดล้อม ระยะก่อสร้าง โครงการระบบโครงข่ายไฟฟ้า 115 กิโลโวลต์ (ส่วนที่พาดผ่านพื้นที่ชั้นคุณภาพลุ่มน้ำชั้นที่ 1) สำหรับโครงการโรงไฟฟ้าพลังงานแสงอาทิตย์ห้วยลายน้ำ ชุดที่ 1 ร่วมกับโรงไฟฟ้าพลังงานเขื่อนวชิราลงกรณ ของการไฟฟ้าฝ่ายผลิตแห่งประเทศไทย (กฟผ.) (ต่อ)

องค์ประกอบด้านสิ่งแวดล้อม	มาตรการป้องกันและแก้ไขผลกระทบสิ่งแวดล้อม	สถานที่ดำเนินการ	ระยะเวลาดำเนินการ	ผู้รับผิดชอบ
4. ทรัพยากรป่าไม้ (ต่อ)	6) การตัดต้นไม้ในแนวเขตระบบโครงข่ายไฟฟ้า ต้องหลีกเลี่ยงการตัดฟันต้นไม้ให้มากที่สุด โดยพิจารณาตัดฟันเฉพาะในส่วนที่จำเป็นเท่านั้น และห้ามตัดฟันต้นไม้นอกเขตพื้นที่ขออนุญาตดำเนินการ/พื้นที่ดำเนินการก่อสร้างโดยเด็ดขาด รวมทั้งต้องควบคุมให้ไม้ล้มไปในทิศทางเดียวกันกับแนวเขตระบบโครงข่ายไฟฟ้า เพื่อมิให้ไม้ล้มไปทำความเสียหายกับต้นไม้ นอกเขตระบบโครงข่ายไฟฟ้า เป็นการช่วยลด ปัญหาการทำลายแหล่งอาหาร แหล่งที่อยู่อาศัย และพื้นที่ดำเนินกิจกรรมต่าง ๆ ของสัตว์ป่า	บริเวณที่พาดผ่านพื้นที่ชั้นคุณภาพลุ่มน้ำชั้นที่ 1	ตลอดระยะก่อสร้าง	กฟผ.
	7) กรณีที่มีการตัดไม้หวงห้าม (หากมีความจำเป็น) การไฟฟ้าฝ่ายผลิตแห่งประเทศไทย (กฟผ.) ต้องดำเนินการขออนุญาตจากกรมป่าไม้ เพื่อเข้าใช้ประโยชน์พื้นที่ตามกฎหมายและระเบียบที่เกี่ยวข้อง	บริเวณที่พาดผ่านพื้นที่ชั้นคุณภาพลุ่มน้ำชั้นที่ 1	ตลอดระยะก่อสร้าง	กฟผ.
	8) เส้นทางชักลากไม้ออกจากพื้นที่ก่อสร้าง กำหนดให้ใช้เส้นทางเดียวกันกับเส้นทางที่ใช้สำหรับขนส่งวัสดุ-อุปกรณ์ก่อสร้างเข้าสู่พื้นที่โครงการเท่านั้น โดยหลีกเลี่ยงการก่อสร้างหรือตัดเส้นทางใหม่	บริเวณที่พาดผ่านพื้นที่ชั้นคุณภาพลุ่มน้ำชั้นที่ 1	ตลอดระยะก่อสร้าง	กฟผ.
	9) กฟผ. ต้องออกข้อกำหนดควบคุมผู้รับเหมาก่อสร้างเพื่อห้ามดำเนินการในสิ่งที่ไม่เหมาะสม เช่น การล่าสัตว์ป่าในพื้นที่ดำเนินการ การทำเสียงดังจากกิจกรรมต่าง ๆ การจุดไฟเผาเศษซากพืชพรรณที่ทำการตัดฟัน หรือเศษวัสดุต่าง ๆ เพื่อป้องกันปัญหาไฟป่า และหมอกควัน	บริเวณที่พาดผ่านพื้นที่ชั้นคุณภาพลุ่มน้ำชั้นที่ 1	ตลอดระยะก่อสร้าง	กฟผ.

รายงานการประเมินผลกระทบสิ่งแวดล้อม (EIA) ฉบับสมบูรณ์
โครงการระบบโครงข่ายไฟฟ้า 115 กิโลโวลต์ (ส่วนที่พาดผ่านพื้นที่ชั้นคุณภาพลุ่มน้ำชั้นที่ 1)
สำหรับโครงการโรงไฟฟ้าพลังงานแสงอาทิตย์ห้วยลายน้ำ ชุดที่ 1 ร่วมกับโรงไฟฟ้าพลังงานเขื่อนวชิราลงกรณ

ตารางที่ 5-2 มาตรการป้องกันและแก้ไขผลกระทบสิ่งแวดล้อม ระยะก่อสร้าง โครงการระบบโครงข่ายไฟฟ้า 115 กิโลโวลต์ (ส่วนที่พาดผ่านพื้นที่ชั้นคุณภาพลุ่มน้ำชั้นที่ 1) สำหรับโครงการโรงไฟฟ้าพลังงานแสงอาทิตย์ทุ่นลอยน้ำ ชุดที่ 1 ร่วมกับโรงไฟฟ้าพลังงานเขื่อนวชิราลงกรณ ของการไฟฟ้าฝ่ายผลิตแห่งประเทศไทย (กฟผ.) (ต่อ)

องค์ประกอบด้านสิ่งแวดล้อม	มาตรการป้องกันและแก้ไขผลกระทบสิ่งแวดล้อม	สถานที่ดำเนินการ	ระยะเวลาดำเนินการ	ผู้รับผิดชอบ
4. ทรัพยากรป่าไม้ (ต่อ)	การลักลอบตัดไม้ซุงและนำออกไปจากพื้นที่ดำเนินการ การอนุญาตให้ผู้อื่นมาทำการสิ่งใดแทนตนเองโดยไม่แจ้งให้ กฟผ. และผู้เกี่ยวข้องทราบ เป็นต้น			
	10) ให้ความระมัดระวังขณะดำเนินงาน โดยเฉพาะกิจกรรมที่มีการทำให้เกิดประกายไฟโดยต้องแน่ใจว่าไม่มีการกองเศษใบไม้แห้ง หรือวัสดุติดไฟง่ายอยู่ในรัศมีการกระเด็นของสะเก็ดไฟโดยรอบ รวมถึงให้จัดเตรียมเครื่องดับเพลิงหรืออุปกรณ์ดับไฟอื่น ๆ ในพื้นที่ทำงาน เนื่องจากหากเกิดเหตุไฟไหม้จะสามารถดับไฟได้ทันท่วงทีก่อนที่ไฟจะลุกลามออกนอกพื้นที่ก่อสร้าง	บริเวณที่พาดผ่านพื้นที่ชั้นคุณภาพลุ่มน้ำชั้นที่ 1	ตลอดระยะก่อสร้าง	กฟผ.
	11) ติดตั้งป้ายประชาสัมพันธ์เกี่ยวกับข้อกำหนดและบทลงโทษในการเผาป่าและการล่าสัตว์ป่า	บริเวณที่พาดผ่านพื้นที่ชั้นคุณภาพลุ่มน้ำชั้นที่ 1	ตลอดระยะก่อสร้าง	กฟผ.
	12) พิจารณาจัดสรรงบประมาณเพื่อสนับสนุนอุปกรณ์ป้องกันและควบคุมไฟป่าให้กับหน่วยงานที่เกี่ยวข้องในพื้นที่ตามความเหมาะสม (ถ้ามี)	บริเวณที่พาดผ่านพื้นที่ชั้นคุณภาพลุ่มน้ำชั้นที่ 1	ตลอดระยะก่อสร้าง	กฟผ.
	13) กำหนดให้ผู้รับเหมาก่อสร้างต้องปฏิบัติงานในพื้นที่ก่อสร้างที่อยู่ในระบบโครงข่ายไฟฟ้า ช่วงที่ผ่านพื้นที่ชั้นคุณภาพลุ่มน้ำชั้นที่ 1 เฉพาะบริเวณที่ขอเข้าใช้ประโยชน์จากกรมป่าไม้เท่านั้น	บริเวณที่พาดผ่านพื้นที่ชั้นคุณภาพลุ่มน้ำชั้นที่ 1	ตลอดระยะก่อสร้าง	กฟผ.

รายงานการประเมินผลกระทบสิ่งแวดล้อม (EIA) ฉบับสมบูรณ์
โครงการระบบโครงข่ายไฟฟ้า 115 กิโลโวลต์ (ส่วนที่พาดผ่านพื้นที่ชั้นคุณภาพลุ่มน้ำชั้นที่ 1)
สำหรับโครงการโรงไฟฟ้าพลังงานแสงอาทิตย์ทุ่นลอยน้ำ ชุดที่ 1 ร่วมกับโรงไฟฟ้าพลังงานเขื่อนวชิราลงกรณ

ตารางที่ 5-2 มาตรการป้องกันและแก้ไขผลกระทบสิ่งแวดล้อม ระยะก่อสร้าง โครงการระบบโครงข่ายไฟฟ้า 115 กิโลโวลต์ (ส่วนที่พาดผ่านพื้นที่ชั้นคุณภาพลุ่มน้ำชั้นที่ 1) สำหรับโครงการโรงไฟฟ้าพลังงานแสงอาทิตย์ทุ่นลอยน้ำ ชุดที่ 1 ร่วมกับโรงไฟฟ้าพลังงานเขื่อนวชิราลงกรณ ของการไฟฟ้าฝ่ายผลิตแห่งประเทศไทย (กฟผ.) (ต่อ)

องค์ประกอบด้านสิ่งแวดล้อม	มาตรการป้องกันและแก้ไขผลกระทบสิ่งแวดล้อม	สถานที่ดำเนินการ	ระยะเวลาดำเนินการ	ผู้รับผิดชอบ
4. ทรัพยากรป่าไม้ (ต่อ)	14) ต้องปฏิบัติตามข้อกำหนดและระเบียบที่เกี่ยวข้องโดยเคร่งครัด ซึ่งรวมถึงการสอดส่องตรวจตราและระมัดระวังไม่ให้มีการบุกรุกแผ้วถางป่าในบริเวณติดต่อใกล้เคียง หรือตามแนวทางเข้าออกพื้นที่ในเขตรบบโครงข่ายไฟฟ้าตามประกาศสำนักงานคณะกรรมการกำกับกิจการพลังงานเรื่องกำหนดเขตรบบโครงข่ายไฟฟ้า ทั้งนี้หากพบเห็นการบุกรุกพื้นที่ป่าสงวนแห่งชาติ กฟผ. ต้องแจ้งกรมป่าไม้เพื่อดำเนินการตามกฎหมายต่อไป	บริเวณที่พาดผ่านพื้นที่ชั้นคุณภาพลุ่มน้ำชั้นที่ 1	ตลอดระยะก่อสร้าง	กฟผ.
5. ทรัพยากรสัตว์ป่า	1) ห้ามล่าสัตว์ป่าทุกชนิด กรณีที่พบรังไข่ ลูกสัตว์ป่า ให้แจ้งหน่วยงานที่เกี่ยวข้องมาดำเนินการโดยทันที	บริเวณที่พาดผ่านพื้นที่ชั้นคุณภาพลุ่มน้ำชั้นที่ 1	ตลอดระยะก่อสร้าง	กฟผ.
	2) ระหว่างการตัดฟันต้นไม้และแผ้วถางพรรณพืช หากพบเห็นสัตว์ป่า ต้องให้ออกสกับสัตว์ป่าได้หลบเลียงออกไปจากพื้นที่ได้อย่างปลอดภัย หรือประสานงานกับเจ้าหน้าที่ที่รับผิดชอบพื้นที่เพื่อจัดการกับสัตว์ป่าอย่างถูกวิธีต่อไป	บริเวณที่พาดผ่านพื้นที่ชั้นคุณภาพลุ่มน้ำชั้นที่ 1	ตลอดระยะก่อสร้าง	กฟผ.
	3) การพักขณะก่อสร้างของคณงาน ต้องหลีกเลี่ยงพื้นที่ ซึ่งเป็นแหล่งที่อยู่/อาศัยของสัตว์ป่า เช่น พื้นที่แหล่งน้ำรวมถึงพื้นที่ซึ่งมีพืชปกคลุมดินอยู่มาก เป็นต้น	บริเวณที่พาดผ่านพื้นที่ชั้นคุณภาพลุ่มน้ำชั้นที่ 1	ตลอดระยะก่อสร้าง	กฟผ.

รายงานการประเมินผลกระทบสิ่งแวดล้อม (EIA) ฉบับสมบูรณ์
โครงการระบบโครงข่ายไฟฟ้า 115 กิโลโวลต์ (ส่วนที่พาดผ่านพื้นที่ชั้นคุณภาพลุ่มน้ำชั้นที่ 1)
สำหรับโครงการโรงไฟฟ้าพลังงานแสงอาทิตย์ทุ่นลอยน้ำ ชุดที่ 1 ร่วมกับโรงไฟฟ้าพลังงานเขื่อนวชิราลงกรณ

ตารางที่ 5-2 มาตรการป้องกันและแก้ไขผลกระทบสิ่งแวดล้อม ระยะก่อสร้าง โครงการระบบโครงข่ายไฟฟ้า 115 กิโลโวลต์ (ส่วนที่พาดผ่านพื้นที่ชั้นคุณภาพลุ่มน้ำชั้นที่ 1) สำหรับโครงการโรงไฟฟ้าพลังงานแสงอาทิตย์ทุ่นลอยน้ำ ชุดที่ 1 ร่วมกับโรงไฟฟ้าพลังงานเขื่อนวชิราลงกรณ ของการไฟฟ้าฝ่ายผลิตแห่งประเทศไทย (กฟผ.) (ต่อ)

องค์ประกอบด้านสิ่งแวดล้อม	มาตรการป้องกันและแก้ไขผลกระทบสิ่งแวดล้อม	สถานที่ดำเนินการ	ระยะเวลาดำเนินการ	ผู้รับผิดชอบ
5. ทรัพยากรสัตว์ป่า (ต่อ)	4) ดำเนินกิจกรรมการก่อสร้างช่วงเวลากลางวัน โดยเริ่มหลัง 8.00 น. และหยุดก่อนเวลา 18.00 น. เพื่อลดการรบกวนสัตว์ป่า	บริเวณที่พาดผ่านพื้นที่ชั้นคุณภาพลุ่มน้ำชั้นที่ 1	ตลอดระยะก่อสร้าง	กฟผ.
	5) ผู้รับเหมาก่อสร้างต้องนำวัสดุแปลกปลอมทุกชิ้น โดยเฉพาะอย่างยิ่งวัสดุที่เกี่ยวกับการก่อสร้าง อาหาร/เศษอาหาร/ถุงพลาสติก/ภาชนะที่ใส่อาหารออกจากพื้นที่ เพื่อป้องกันผลกระทบที่อาจเกิดขึ้นกับสัตว์ป่า	บริเวณที่พาดผ่านพื้นที่ชั้นคุณภาพลุ่มน้ำชั้นที่ 1	ตลอดระยะก่อสร้าง	กฟผ.
	6) ติดตั้งป้ายประชาสัมพันธ์เกี่ยวกับข้อกำหนดและบทลงโทษในการเผาป่าและการล่าสัตว์ป่า	บริเวณที่พาดผ่านพื้นที่ชั้นคุณภาพลุ่มน้ำชั้นที่ 1	ตลอดระยะก่อสร้าง	กฟผ.
	7) ในการดำเนินการก่อสร้างนั้น กฟผ. ต้องออกข้อกำหนดควบคุมผู้รับเหมาก่อสร้างเพื่อห้ามดำเนินการในสิ่งที่ไม่เหมาะสม เช่น การล่าสัตว์ป่าในพื้นที่ดำเนินการ การทำเสียงดังจากกิจกรรมต่าง ๆ การจุดไฟเผาเศษซากพืชพรรณที่ทำการตัดฟัน หรือเศษวัสดุต่าง ๆ เพื่อป้องกันปัญหาไฟป่า และหมอกควัน การลักลอบตัดไม้ซุงและนำออกไปจากพื้นที่ดำเนินการ การอนุญาตให้ผู้อื่นมาทำการสิ่งใดแทนตนเองโดยไม่แจ้งให้ กฟผ. และผู้เกี่ยวข้องทราบ เป็นต้น	บริเวณที่พาดผ่านพื้นที่ชั้นคุณภาพลุ่มน้ำชั้นที่ 1	ตลอดระยะก่อสร้าง	กฟผ.
6. คมนาคมขนส่ง	1) แจ้งแผนการก่อสร้างให้กับหน่วยงานและชุมชนที่เกี่ยวข้อง ได้ทราบล่วงหน้าอย่างน้อย 1 สัปดาห์ ก่อนเข้าปฏิบัติงานในพื้นที่	บริเวณที่พาดผ่านพื้นที่ชั้นคุณภาพลุ่มน้ำชั้นที่ 1	ตลอดระยะก่อสร้าง	กฟผ.

รายงานการประเมินผลกระทบสิ่งแวดล้อม (EIA) ฉบับสมบูรณ์
โครงการระบบโครงข่ายไฟฟ้า 115 กิโลโวลต์ (ส่วนที่พาดผ่านพื้นที่ชั้นคุณภาพลุ่มน้ำชั้นที่ 1)
สำหรับโครงการโรงไฟฟ้าพลังงานแสงอาทิตย์ทุ่นลอยน้ำ ชุดที่ 1 ร่วมกับโรงไฟฟ้าพลังงานเขื่อนวชิราลงกรณ

ตารางที่ 5-2 มาตรการป้องกันและแก้ไขผลกระทบสิ่งแวดล้อม ระยะก่อสร้าง โครงการระบบโครงข่ายไฟฟ้า 115 กิโลโวลต์ (ส่วนที่พาดผ่านพื้นที่ชั้นคุณภาพลุ่มน้ำชั้นที่ 1) สำหรับโครงการโรงไฟฟ้าพลังงานแสงอาทิตย์ทุ่นลอยน้ำ ชุดที่ 1 ร่วมกับโรงไฟฟ้าพลังงานเขื่อนวชิราลงกรณ ของการไฟฟ้าฝ่ายผลิตแห่งประเทศไทย (กฟผ.) (ต่อ)

องค์ประกอบด้านสิ่งแวดล้อม	มาตรการป้องกันและแก้ไขผลกระทบสิ่งแวดล้อม	สถานที่ดำเนินการ	ระยะเวลาดำเนินการ	ผู้รับผิดชอบ
6. คมนาคมขนส่ง (ต่อ)	2) ใช้ทางลาลองชั่วคราว (Access road) โดยพิจารณาใช้เส้นทางที่มีอยู่เดิมให้มากที่สุด	เส้นทางคมนาคมที่ใช้สำหรับโครงการพื้นที่ชั้นคุณภาพลุ่มน้ำชั้นที่ 1	ตลอดระยะก่อสร้าง	กฟผ.
	3) เส้นทางขักลากไม้ออกจากพื้นที่ก่อสร้าง กำหนดให้ใช้เส้นทางเดียวกันกับเส้นทางที่ใช้สำหรับขนส่งวัสดุ-อุปกรณ์ก่อสร้างเข้าสู่พื้นที่โครงการเท่านั้น โดยหลีกเลี่ยงการก่อสร้างหรือตัดเส้นทางใหม่	เส้นทางคมนาคมที่ใช้สำหรับโครงการพื้นที่ชั้นคุณภาพลุ่มน้ำชั้นที่ 1	ตลอดระยะก่อสร้าง	กฟผ.
	4) กำหนดให้พนักงานขับรถปฏิบัติตามกฎจราจรอย่างเคร่งครัด ทั้งนี้เพื่อความปลอดภัยของผู้ร่วมทางและตัวพนักงานเอง	เส้นทางคมนาคมที่ใช้สำหรับโครงการ	ตลอดระยะก่อสร้าง	กฟผ.
	5) ควบคุมน้ำหนักของการบรรทุก เพื่อป้องกันความเสียหายของพื้นผิวจราจร	เส้นทางคมนาคมที่ใช้สำหรับโครงการ	ตลอดระยะก่อสร้าง	กฟผ.
	6) ตรวจสอบสภาพเครื่องยนต์รถให้มีสภาพการใช้งานได้เป็นอย่างดีก่อนใช้งาน	เครื่องยนต์/อุปกรณ์ที่ใช้ในโครงการ	ตลอดระยะก่อสร้าง	กฟผ.
	7) ระมัดระวังการขนส่งลำเลียงอุปกรณ์ โดยเฉพาะช่วงที่ผ่านพื้นที่ชุมชน ให้จำกัดความเร็วในการขับเคลื่อนพาหนะไม่เกิน 40 กม./ชม. ส่วนบริเวณอื่นให้เป็นไปตามที่กฎหมายกำหนด	เส้นทางคมนาคมที่ใช้สำหรับโครงการ	ตลอดระยะก่อสร้าง	กฟผ.
	8) ต้องเร่งปรับปรุงผิวจราจรให้มีสภาพเหมือนเดิมหรือดีกว่าเดิม หากเกิดกรณีที่ได้รับผลกระทบจากกิจกรรมการขนส่งลำเลียงของโครงการ	เส้นทางคมนาคมที่ใช้สำหรับโครงการ	ตลอดระยะก่อสร้าง	กฟผ.
	9) ปลุกพืชคลุมดินบริเวณที่มีการเปิดหน้าดินเพื่อขนส่งอุปกรณ์ก่อสร้าง เพื่อฟื้นฟูและลดการชะล้างพังทลายของดิน ช่วยให้น้ำซึมลงดินได้ดี ลดการเกิดน้ำไหลบ่าหน้าดิน	เส้นทางคมนาคมที่ใช้สำหรับโครงการ	ตลอดระยะก่อสร้าง	กฟผ.

รายงานการประเมินผลกระทบสิ่งแวดล้อม (EIA) ฉบับสมบูรณ์
โครงการระบบโครงข่ายไฟฟ้า 115 กิโลโวลต์ (ส่วนที่พาดผ่านพื้นที่ชั้นคุณภาพลุ่มน้ำชั้นที่ 1)
สำหรับโครงการโรงไฟฟ้าพลังงานแสงอาทิตย์ทุ่นลอยน้ำ ชุดที่ 1 ร่วมกับโรงไฟฟ้าพลังงานเขื่อนวชิราลงกรณ

ตารางที่ 5-2 มาตรการป้องกันและแก้ไขผลกระทบสิ่งแวดล้อม ระยะก่อสร้าง โครงการระบบโครงข่ายไฟฟ้า 115 กิโลโวลต์ (ส่วนที่พาดผ่านพื้นที่ชั้นคุณภาพลุ่มน้ำชั้นที่ 1) สำหรับโครงการโรงไฟฟ้าพลังงานแสงอาทิตย์ห้วยลายน้ำ ชุมที่ 1 ร่วมกับโรงไฟฟ้าพลังงานเขื่อนวชิราลงกรณ ของการไฟฟ้าฝ่ายผลิตแห่งประเทศไทย (กฟผ.) (ต่อ)

องค์ประกอบด้านสิ่งแวดล้อม	มาตรการป้องกันและแก้ไขผลกระทบสิ่งแวดล้อม	สถานที่ดำเนินการ	ระยะเวลาดำเนินการ	ผู้รับผิดชอบ
7. การจัดการลุ่มน้ำ	1) การไฟฟ้าฝ่ายผลิตแห่งประเทศไทย (กฟผ.) ประสานงานกรมป่าไม้ และหน่วยงานที่เกี่ยวข้อง เพื่อดำเนินการตรวจสอบ ควบคุม และดูแลการใช้ประโยชน์ที่ดินและการพัฒนาพื้นที่ตามแนวระบบโครงข่ายไฟฟ้า ทั้งนี้ ในการดำเนินการใด ๆ ในพื้นที่ต้นน้ำลำธาร ต้องปฏิบัติตามตามมติคณะรัฐมนตรี เรื่อง มติคณะกรรมการสิ่งแวดล้อมแห่งชาติ เรื่อง การกำหนดชั้นคุณภาพลุ่มน้ำภาคตะวันตก ภาคกลาง และลุ่มน้ำป่าสัก และการกำหนดชั้นคุณภาพลุ่มน้ำภาคเหนือและภาคตะวันออกเฉียงเหนือส่วนอื่น ๆ (ลุ่มน้ำชายแดน) (21 กุมภาพันธ์ 2538) อย่างเข้มงวด กวดขัน และเป็นไปตามระเบียบปฏิบัติของทางราชการ เพื่อมิให้เกิดความเสียหายแก่พื้นที่ต้นน้ำลำธาร และพื้นที่ตอนล่างอย่างเด็ดขาด	บริเวณที่พาดผ่านพื้นที่ชั้นคุณภาพลุ่มน้ำชั้นที่ 1	ตลอดระยะก่อสร้าง	กฟผ.
	2) กำหนดเขตก่อสร้างแนวระบบโครงข่ายไฟฟ้าให้ชัดเจน และควบคุมกิจกรรมการก่อสร้างให้อยู่เฉพาะในพื้นที่ดำเนินการเท่านั้น เพื่อป้องกันการรบกวนการใช้ที่ดินในพื้นที่อนุรักษ์ที่อยู่ใกล้เคียงหรือติดต่อกับพื้นที่ดำเนินการ โดยเฉพาะพื้นที่ชั้นคุณภาพลุ่มน้ำชั้นที่ 1 และ 2 ที่เป็นพื้นที่ต้นน้ำลำธาร	บริเวณที่พาดผ่านพื้นที่ชั้นคุณภาพลุ่มน้ำชั้นที่ 1	ตลอดระยะก่อสร้าง	กฟผ.
	3) ควบคุมการใช้ประโยชน์ที่ดินให้สอดคล้องกับมาตรการการใช้ที่ดินในพื้นที่ชั้นคุณภาพลุ่มน้ำชั้นที่ 1 เช่น ควบคุมการชะล้างพังทลายของดินในบริเวณพื้นที่โครงการไม่ให้ลงสู่แหล่งน้ำ เป็นต้น และระมัดระวังในเรื่องการตัดต้นไม้ในพื้นที่	บริเวณที่พาดผ่านพื้นที่ชั้นคุณภาพลุ่มน้ำชั้นที่ 1	ตลอดระยะก่อสร้าง	กฟผ.

รายงานการประเมินผลกระทบสิ่งแวดล้อม (EIA) ฉบับสมบูรณ์
โครงการระบบโครงข่ายไฟฟ้า 115 กิโลโวลต์ (ส่วนที่พาดผ่านพื้นที่ชั้นคุณภาพลุ่มน้ำชั้นที่ 1)
สำหรับโครงการโรงไฟฟ้าพลังงานแสงอาทิตย์ห้วยลายน้ำ ชุมที่ 1 ร่วมกับโรงไฟฟ้าพลังงานเขื่อนวชิราลงกรณ

ตารางที่ 5-2 มาตรการป้องกันและแก้ไขผลกระทบสิ่งแวดล้อม ระยะก่อสร้าง โครงการระบบโครงข่ายไฟฟ้า 115 กิโลโวลต์ (ส่วนที่พาดผ่านพื้นที่ชั้นคุณภาพลุ่มน้ำชั้นที่ 1) สำหรับโครงการโรงไฟฟ้าพลังงานแสงอาทิตย์ห้วยลายน้ำ ชุมที่ 1 ร่วมกับโรงไฟฟ้าพลังงานเขื่อนวชิราลงกรณ ของการไฟฟ้าฝ่ายผลิตแห่งประเทศไทย (กฟผ.) (ต่อ)

องค์ประกอบด้านสิ่งแวดล้อม	มาตรการป้องกันและแก้ไขผลกระทบสิ่งแวดล้อม	สถานที่ดำเนินการ	ระยะเวลาดำเนินการ	ผู้รับผิดชอบ
7. การจัดการลุ่มน้ำ (ต่อ)	4) การควบคุมการพังทลายของดินในการก่อสร้างที่มีการขุดหลุมเพื่อวางฐานราก และการขนส่งวัสดุอุปกรณ์ด้วยยานพาหนะในพื้นที่สูงชัน ก่อให้เกิดการพังทลายของดิน ดังนั้น ต้องใช้เส้นทางขนส่งในพื้นที่ที่มีความปลอดภัยและมีความเสี่ยงต่อการเกิดการพังทลายของดินต่ำ เช่น บริเวณที่มีความลาดชันไม่มาก ห่างไกลจากลำน้ำ เป็นต้น	บริเวณที่พาดผ่านพื้นที่ชั้นคุณภาพลุ่มน้ำชั้นที่ 1	ตลอดระยะก่อสร้าง	กฟผ.
	5) จำกัดพื้นที่ที่มีกิจกรรมการก่อสร้างในพื้นที่ชั้นคุณภาพลุ่มน้ำชั้นที่ 1 ให้มีการเปิดพื้นที่ป่าไม้ให้น้อยที่สุด ควบคุมการก่อสร้างให้อยู่ในเฉพาะบริเวณแนวเขตระบบโครงข่ายไฟฟ้าเท่านั้น เพื่อไม่ให้เกิดผลกระทบต่อพื้นที่ชั้นคุณภาพลุ่มน้ำชั้นที่ 1 บริเวณนอกเขตระบบโครงข่ายไฟฟ้า และพื้นที่ป่าธรรมชาติในบริเวณใกล้เคียง	บริเวณที่พาดผ่านพื้นที่ชั้นคุณภาพลุ่มน้ำชั้นที่ 1	ตลอดระยะก่อสร้าง	กฟผ.
	6) กฟผ. ต้องควบคุมผู้รับเหมาก่อสร้างในพื้นที่ที่ใกล้เคียงพื้นที่ชั้นคุณภาพลุ่มน้ำชั้นที่ 1 จะต้องดูแลไม่ให้คนงานเข้าไปทำกิจกรรมใด ๆ ที่ส่งผลกระทบต่อพื้นที่ ใกล้เคียงหรือเขตติดต่อกับพื้นที่ก่อสร้างโดยเด็ดขาด และให้ผู้รับเหมาปฏิบัติตามมาตรการป้องกันและลดผลกระทบต่าง ๆ ที่กำหนดไว้ในรายงานการประเมินผลกระทบสิ่งแวดล้อมตลอดเวลาอย่างเคร่งครัด	บริเวณที่พาดผ่านพื้นที่ชั้นคุณภาพลุ่มน้ำชั้นที่ 1	ตลอดระยะก่อสร้าง	กฟผ.

รายงานการประเมินผลกระทบสิ่งแวดล้อม (EIA) ฉบับสมบูรณ์
โครงการระบบโครงข่ายไฟฟ้า 115 กิโลโวลต์ (ส่วนที่พาดผ่านพื้นที่ชั้นคุณภาพลุ่มน้ำชั้นที่ 1)
สำหรับโครงการโรงไฟฟ้าพลังงานแสงอาทิตย์ห้วยลายน้ำ ชุมที่ 1 ร่วมกับโรงไฟฟ้าพลังงานเขื่อนวชิราลงกรณ

ตารางที่ 5-2 มาตรการป้องกันและแก้ไขผลกระทบสิ่งแวดล้อม ระยะก่อสร้าง โครงการระบบโครงข่ายไฟฟ้า 115 กิโลโวลต์ (ส่วนที่พาดผ่านพื้นที่ชั้นคุณภาพลุ่มน้ำชั้นที่ 1) สำหรับโครงการโรงไฟฟ้าพลังงานแสงอาทิตย์ทุ่นลอยน้ำ ชุดที่ 1 ร่วมกับโรงไฟฟ้าพลังน้ำเขื่อนวชิราลงกรณ ของการไฟฟ้าฝ่ายผลิตแห่งประเทศไทย (กฟผ.) (ต่อ)

องค์ประกอบด้านสิ่งแวดล้อม	มาตรการป้องกันและแก้ไขผลกระทบสิ่งแวดล้อม	สถานที่ดำเนินการ	ระยะเวลาดำเนินการ	ผู้รับผิดชอบ
8. เศรษฐกิจและสังคม	1) ประชาสัมพันธ์แผนการก่อสร้างให้ผู้นำท้องถิ่นและประชาชนรับทราบล่วงหน้าอย่างทั่วถึงอย่างน้อย 1 สัปดาห์ โดยแจ้งผ่านช่องทางต่าง ๆ เช่น จดหมาย เอกสารติดประกาศ ป้ายประชาสัมพันธ์ เป็นต้น	พื้นที่ชุมชนหรือพื้นที่ใกล้เคียงบริเวณพื้นที่ชั้นคุณภาพลุ่มน้ำชั้นที่ 1	ตลอดระยะก่อสร้าง	กฟผ.
	2) ควบคุมดูแลคนงานก่อสร้างให้อยู่ในระเบียบวินัย ไม่สร้างความเดือดร้อนให้กับประชาชนในพื้นที่	พื้นที่ชุมชนหรือพื้นที่ใกล้เคียงบริเวณพื้นที่ชั้นคุณภาพลุ่มน้ำชั้นที่ 1	ตลอดระยะก่อสร้าง	กฟผ.
	3) จัดให้มีช่องทางในการแจ้งข้อร้องเรียน (รูปที่ 5-2) โดยผู้ร้องเรียนสามารถทำหนังสือร้องเรียนถึงโครงการโดยตรง หรือร้องเรียนผ่านผู้นำชุมชน ระบบโทรศัพท์สายตรง ศูนย์บริการข้อมูล กฟผ. 1416 และเอกสารต่าง ๆ (จดหมาย แฟกซ์ จดหมายอิเล็กทรอนิกส์ไปที่ EGATCALLCENTER@egat.co.th) โดยมีเจ้าหน้าที่ดูแลและรับเรื่องร้องเรียนในการดำเนินการ ซึ่งจะทำการแจ้งขั้นตอนการดำเนินการต่อผู้ร้องเรียนทันทีที่ได้รับเรื่องร้องเรียน พร้อมทั้งส่งเรื่องร้องเรียนให้หัวหน้าหน่วยก่อสร้างในพื้นที่/ฝ่ายปฏิบัติการในพื้นที่ เพื่อดำเนินการในขั้นตอนต่อไป โดยแยกเป็นกรณีทั่วไปและกรณีฉุกเฉินดังนี้	- พื้นที่สำนักงานสนามของโครงการ - พื้นที่ชุมชนหรือพื้นที่ใกล้เคียงพื้นที่ชั้นคุณภาพลุ่มน้ำชั้นที่ 1	ตลอดระยะก่อสร้าง	กฟผ.

รายงานการประเมินผลกระทบสิ่งแวดล้อม (EIA) ฉบับสมบูรณ์
โครงการระบบโครงข่ายไฟฟ้า 115 กิโลโวลต์ (ส่วนที่พาดผ่านพื้นที่ชั้นคุณภาพลุ่มน้ำชั้นที่ 1)
สำหรับโครงการโรงไฟฟ้าพลังงานแสงอาทิตย์ทุ่นลอยน้ำ ชุดที่ 1 ร่วมกับโรงไฟฟ้าพลังน้ำเขื่อนวชิราลงกรณ

ตารางที่ 5-2 มาตรการป้องกันและแก้ไขผลกระทบสิ่งแวดล้อม ระยะก่อสร้าง โครงการระบบโครงข่ายไฟฟ้า 115 กิโลโวลต์ (ส่วนที่พาดผ่านพื้นที่ชั้นคุณภาพลุ่มน้ำชั้นที่ 1) สำหรับโครงการโรงไฟฟ้าพลังงานแสงอาทิตย์ทุ่นลอยน้ำ ชุดที่ 1 ร่วมกับโรงไฟฟ้าพลังงานเขื่อนวชิราลงกรณ ของการไฟฟ้าฝ่ายผลิตแห่งประเทศไทย (กฟผ.) (ต่อ)

องค์ประกอบด้านสิ่งแวดล้อม	มาตรการป้องกันและแก้ไขผลกระทบสิ่งแวดล้อม	สถานที่ดำเนินการ	ระยะเวลาดำเนินการ	ผู้รับผิดชอบ
8. เศรษฐกิจและสังคม (ต่อ)	<ul style="list-style-type: none"> - กรณีทั่วไป : ดำเนินการตรวจสอบข้อมูล/สาเหตุเบื้องต้นภายใน 24 ชั่วโมง และดำเนินการแก้ไข (วิเคราะห์หาสาเหตุ กำหนดแนวทางและวิธีการ และแก้ไขปัญหาให้เรียบร้อย) ภายใน 2 วัน - กรณีฉุกเฉิน : ดำเนินการตรวจสอบข้อมูล/สาเหตุเบื้องต้นทันที และดำเนินการแก้ไข ปัญหาทันที และให้แล้วเสร็จภายใน 24 ชั่วโมง <p>ทั้งนี้ จะต้องแจ้งผลการแก้ไขปัญหา/เรื่องร้องเรียนให้แก่ผู้แจ้งเรื่องร้องเรียนได้รับทราบทันทีผ่านทางโทรศัพท์มือถือหรือแอปพลิเคชัน Line ทั้งกรณีที่แก้ไขสำเร็จและไม่สำเร็จ ซึ่งในกรณีแก้ไขไม่สำเร็จจะต้องดำเนินการแก้ไขจนกว่าจะแก้ไขปัญหาให้คล่อง โดยจะต้องแจ้งผลการแก้ไขปัญหา/ข้อร้องเรียนเป็นระยะทุก ๆ 1 สัปดาห์ และเมื่อแก้ไขสำเร็จแล้วให้จัดทำสรุปและบันทึก/รายงานรวมทั้งประสานงานและนัดหมายผู้แจ้งเรื่องร้องเรียนเพื่อส่งมอบเอกสารรายงานผลการแก้ไขปัญหา/ร้องเรียนภายใน 3 วันทำการและติดประกาศแจ้งผลการแก้ไขปัญหา/เรื่องร้องเรียนเพื่อให้ชุมชนได้รับทราบภายใน 3 วันทำการ เช่น ศาลาประชาคม ที่ทำการผู้ใหญ่บ้าน วัด/มัสยิด และที่ทำการองค์กรปกครองส่วนท้องถิ่น เป็นต้น</p>			

รายงานการประเมินผลกระทบสิ่งแวดล้อม (EIA) ฉบับสมบูรณ์
โครงการระบบโครงข่ายไฟฟ้า 115 กิโลโวลต์ (ส่วนที่พาดผ่านพื้นที่ชั้นคุณภาพลุ่มน้ำชั้นที่ 1)
สำหรับโครงการโรงไฟฟ้าพลังงานแสงอาทิตย์ทุ่นลอยน้ำ ชุดที่ 1 ร่วมกับโรงไฟฟ้าพลังงานเขื่อนวชิราลงกรณ

ตารางที่ 5-2 มาตรการป้องกันและแก้ไขผลกระทบสิ่งแวดล้อม ระยะก่อสร้าง โครงการระบบโครงข่ายไฟฟ้า 115 กิโลโวลต์ (ส่วนที่พาดผ่านพื้นที่ชั้นคุณภาพลุ่มน้ำชั้นที่ 1) สำหรับโครงการโรงไฟฟ้าพลังงานแสงอาทิตย์ทุ่นลอยน้ำ ชุดที่ 1 ร่วมกับโรงไฟฟ้าพลังงานเขื่อนวชิราลงกรณ ของการไฟฟ้าฝ่ายผลิตแห่งประเทศไทย (กฟผ.) (ต่อ)

องค์ประกอบด้านสิ่งแวดล้อม	มาตรการป้องกันและแก้ไขผลกระทบสิ่งแวดล้อม	สถานที่ดำเนินการ	ระยะเวลาดำเนินการ	ผู้รับผิดชอบ
8. เศรษฐกิจและสังคม (ต่อ)	<p>สำหรับค่านิยามเรื่องร้องเรียนกรณีทั่วไปและกรณีฉุกเฉิน มีดังนี้</p> <ul style="list-style-type: none"> - กรณีทั่วไป คือ ข้อร้องเรียนเกี่ยวกับการปฏิบัติงานของผู้รับจ้าง ซึ่งอาจก่อให้เกิดความรำคาญ หรือมีความเสี่ยงที่จะก่อให้เกิดอุบัติเหตุต่อชีวิตและทรัพย์สินได้ - กรณีฉุกเฉิน คือ ข้อร้องเรียนเกี่ยวกับการปฏิบัติงานของผู้รับจ้างที่ทำให้เกิดอุบัติเหตุและมีผลต่อชีวิตและทรัพย์สิน 			
	<p>4) จัดกิจกรรมด้านชุมชนสัมพันธ์ของโครงการ (CSR) ดังนี้</p> <p><u>กิจกรรมนัดแนะแวะเล่า</u></p> <p>วัตถุประสงค์ : เพื่อให้ผู้นำและประชาชนในพื้นที่โครงการได้รับทราบข้อมูลโครงการ</p> <p>วิธีดำเนินการ : จัดเจ้าหน้าที่เข้าไปพบปะผู้นำชุมชนและประชาชนในรูปแบบการประชุมกลุ่มย่อย และเปิดโอกาสให้ชุมชนเข้ามามีส่วนร่วมในการติดตามตรวจสอบการดำเนินงานของโครงการ เช่น พาผู้นำชุมชน/ผู้ที่สนใจ เข้าเยี่ยมชมพื้นที่ก่อสร้างโครงการ และขอความร่วมมือในการเผยแพร่ข้อมูลโครงการให้ลูกบ้านท่านอื่นๆได้รับทราบ</p>	<p>หมู่ที่ 4 บ้านอุล้อง ต.ท่าขนุน อ.ทองผาภูมิ จ.กาญจนบุรี</p>	พ.ศ. 2567	กฟผ.

รายงานการประเมินผลกระทบสิ่งแวดล้อม (EIA) ฉบับสมบูรณ์
โครงการระบบโครงข่ายไฟฟ้า 115 กิโลโวลต์ (ส่วนที่พาดผ่านพื้นที่ชั้นคุณภาพลุ่มน้ำชั้นที่ 1)
สำหรับโครงการโรงไฟฟ้าพลังงานแสงอาทิตย์ทุ่นลอยน้ำ ชุดที่ 1 ร่วมกับโรงไฟฟ้าพลังงานเขื่อนวชิราลงกรณ

ตารางที่ 5-2 มาตรการป้องกันและแก้ไขผลกระทบสิ่งแวดล้อม ระยะก่อสร้าง โครงการระบบโครงข่ายไฟฟ้า 115 กิโลโวลต์ (ส่วนที่พาดผ่านพื้นที่ชั้นคุณภาพลุ่มน้ำชั้นที่ 1) สำหรับโครงการโรงไฟฟ้าพลังงานแสงอาทิตย์ทุ่นลอยน้ำ ชุดที่ 1 ร่วมกับโรงไฟฟ้าพลังน้ำเขื่อนวชิราลงกรณ ของการไฟฟ้าฝ่ายผลิตแห่งประเทศไทย (กฟผ.) (ต่อ)

องค์ประกอบด้านสิ่งแวดล้อม	มาตรการป้องกันและแก้ไขผลกระทบสิ่งแวดล้อม	สถานที่ดำเนินการ	ระยะเวลาดำเนินการ	ผู้รับผิดชอบ
8. เศรษฐกิจและสังคม (ต่อ)	กิจกรรมสร้างความสัมพันธ์ที่ดีกับชุมชนในพื้นที่ วิธีดำเนินการ : ส่งเสริมกิจกรรมชุมชนสัมพันธ์และการดำเนินงานเพื่อส่งเสริมกิจกรรมต่างๆ ของชุมชน และเพื่อสร้างความสัมพันธ์ที่ดีกับชุมชนในพื้นที่ เช่น กิจกรรมตามประเพณีและเทศกาลต่างๆ การสนับสนุนด้านสาธารณสุข การศึกษา อาชีพ และสาธารณประโยชน์อื่นๆ	หมู่ที่ 4 บ้านอุล้อง ต.ท่าขนุน อ.ทองผาภูมิ จ.กาญจนบุรี	ตลอดระยะเวลา ก่อสร้างตามความ เหมาะสม	กฟผ.
9. สาธารณสุข อาชีวอนามัยและความปลอดภัย	1) ผู้รับเหมาก่อสร้างต้องปฏิบัติตามระเบียบการไฟฟ้าฝ่ายผลิตแห่งประเทศไทย และกฎหมาย ระเบียบข้อบังคับด้านต่าง ๆ ที่เกี่ยวข้องเคร่งครัด	บริเวณที่พาดผ่านพื้นที่ชั้นคุณภาพลุ่มน้ำชั้นที่ 1	ตลอดระยะก่อสร้าง	กฟผ.
	2) จำกัดเวลาในการทำงานที่ทำให้เกิดเสียงดังโดยให้ทำการก่อสร้างในช่วงเวลา 08.00 - 18.00 น.	บริเวณที่พาดผ่านพื้นที่ชั้นคุณภาพลุ่มน้ำชั้นที่ 1	ตลอดระยะก่อสร้าง	กฟผ.
	3) ตรวจสอบและดูแลรักษาสภาพเครื่องจักรเครื่องยนต์ต่าง ๆ ให้มีสภาพดีอยู่เสมอ เพื่อเป็นการลดเสียงดัง	บริเวณที่พาดผ่านพื้นที่ชั้นคุณภาพลุ่มน้ำชั้นที่ 1	ตลอดระยะก่อสร้าง	กฟผ.
	4) กำหนดตำแหน่งจัดตั้งสำนักงานภาคสนามโครงการและที่ตั้งของพื้นที่เก็บกองวัสดุก่อสร้างอื่น ๆ ให้อยู่ภายนอกพื้นที่ชั้นคุณภาพลุ่มน้ำชั้นที่ 1 โดยตั้งอยู่บริเวณที่ราบหรือที่ดอน ห่างจากแหล่งน้ำผิวดินไม่น้อยกว่า 30 เมตร และห่างจากแหล่งน้ำใต้ดินไม่น้อยกว่า 50 เมตร	บริเวณที่พาดผ่านพื้นที่ชั้นคุณภาพลุ่มน้ำชั้นที่ 1	ตลอดระยะก่อสร้าง	กฟผ.

รายงานการประเมินผลกระทบสิ่งแวดล้อม (EIA) ฉบับสมบูรณ์
โครงการระบบโครงข่ายไฟฟ้า 115 กิโลโวลต์ (ส่วนที่พาดผ่านพื้นที่ชั้นคุณภาพลุ่มน้ำชั้นที่ 1)
สำหรับโครงการโรงไฟฟ้าพลังงานแสงอาทิตย์ทุ่นลอยน้ำ ชุดที่ 1 ร่วมกับโรงไฟฟ้าพลังน้ำเขื่อนวชิราลงกรณ

ตารางที่ 5-2 มาตรการป้องกันและแก้ไขผลกระทบสิ่งแวดล้อม ระยะก่อสร้าง โครงการระบบโครงข่ายไฟฟ้า 115 กิโลโวลต์ (ส่วนที่พาดผ่านพื้นที่ชั้นคุณภาพลุ่มน้ำชั้นที่ 1) สำหรับโครงการโรงไฟฟ้าพลังงานแสงอาทิตย์ทุ่นลอยน้ำ ชุดที่ 1 ร่วมกับโรงไฟฟ้าพลังน้ำเขื่อนวชิราลงกรณ ของการไฟฟ้าฝ่ายผลิตแห่งประเทศไทย (กฟผ.) (ต่อ)

องค์ประกอบด้านสิ่งแวดล้อม	มาตรการป้องกันและแก้ไขผลกระทบสิ่งแวดล้อม	สถานที่ดำเนินการ	ระยะเวลาดำเนินการ	ผู้รับผิดชอบ
9. สาธารณสุข อาชีวอนามัย และความปลอดภัย (ต่อ)	5) จัดให้มีระบบสาธารณสุขโรคและสาธารณสุขการในพื้นที่สำนักงานภาคสนามของโครงการอย่างเพียงพอและถูกสุขลักษณะ	พื้นที่สำนักงานสนามของโครงการ	ตลอดระยะก่อสร้าง	กฟผ.
	6) ที่พักอาศัยของพนักงานและคนงานของผู้รับเหมา ใช้วิธีการเช่าสำนักงานหรือบ้านพักอยู่ในย่านชุมชนเมืองที่มีระบบสาธารณสุขโรคพื้นฐานไว้รองรับอย่างเพียงพอแล้ว	ที่พักอาศัยของพนักงาน	ตลอดระยะก่อสร้าง	กฟผ.
	7) ผู้รับเหมาก่อสร้างต้องมีมาตรการด้านสุขาภิบาลต่อคนงานที่เพียงพอ เพื่อป้องกันปัญหาการก่อ/การแพร่กระจายของเชื้อโรคหรือโรคติดต่อ โดยการนำวัสดุแปลกปลอมทุกชิ้น โดยเฉพาะวัสดุที่เกี่ยวกับการก่อสร้าง อาหาร/เศษอาหาร/ถุงพลาสติก/ภาชนะที่ใส่อาหาร ออกจากพื้นที่หรือจัดเก็บให้เป็นที่เป็นที่และปิดมิดชิดเพื่อป้องกันสัตว์ที่เป็นพาหะนำโรค เช่น แมลงวัน หนู ฯลฯ	<ul style="list-style-type: none"> - พื้นที่สำนักงานสนามของโครงการ - ที่พักอาศัยของคนงาน - บริเวณที่พาดผ่านพื้นที่ชั้นคุณภาพลุ่มน้ำชั้นที่ 1 	ตลอดระยะก่อสร้าง	กฟผ.
	8) ผู้รับเหมาก่อสร้างต้องจัดให้มีอุปกรณ์ปฐมพยาบาล และอุปกรณ์ช่วยเหลือที่จำเป็น เพื่อให้การบริการและสามารถปฐมพยาบาลในเบื้องต้นได้กรณีเกิดเหตุฉุกเฉิน และจัดให้มีพาหนะนำผู้ป่วยส่งโรงพยาบาลได้ในกรณีฉุกเฉินหรือเกิดอุบัติเหตุ	<ul style="list-style-type: none"> - พื้นที่สำนักงานสนามของโครงการ - บริเวณที่พาดผ่านพื้นที่ชั้นคุณภาพลุ่มน้ำชั้นที่ 1 	ตลอดระยะก่อสร้าง	กฟผ.
	9) ประสานงานกับโรงพยาบาลส่งเสริมสุขภาพตำบลที่อยู่ใกล้เคียงโครงการโดยแจ้งจำนวนคนงาน ระยะเวลาในการก่อสร้าง เพื่อให้ได้รับทราบสถานการณ์ และเตรียมความพร้อมในการปฐมพยาบาลกรณีเกิดเหตุฉุกเฉินหรือมีการเจ็บป่วย	หน่วยงานสาธารณสุขในพื้นที่	ตลอดระยะก่อสร้าง	กฟผ.

รายงานการประเมินผลกระทบสิ่งแวดล้อม (EIA) ฉบับสมบูรณ์
โครงการระบบโครงข่ายไฟฟ้า 115 กิโลโวลต์ (ส่วนที่พาดผ่านพื้นที่ชั้นคุณภาพลุ่มน้ำชั้นที่ 1)
สำหรับโครงการโรงไฟฟ้าพลังงานแสงอาทิตย์ทุ่นลอยน้ำ ชุดที่ 1 ร่วมกับโรงไฟฟ้าพลังน้ำเขื่อนวชิราลงกรณ

ตารางที่ 5-2 มาตรการป้องกันและแก้ไขผลกระทบสิ่งแวดล้อม ระยะก่อสร้าง โครงการระบบโครงข่ายไฟฟ้า 115 กิโลโวลต์ (ส่วนที่พาดผ่านพื้นที่ชั้นคุณภาพลุ่มน้ำชั้นที่ 1) สำหรับโครงการโรงไฟฟ้าพลังงานแสงอาทิตย์ทุ่นลอยน้ำ ชุดที่ 1 ร่วมกับโรงไฟฟ้าพลังน้ำเขื่อนวชิราลงกรณ ของการไฟฟ้าฝ่ายผลิตแห่งประเทศไทย (กฟผ.) (ต่อ)

องค์ประกอบด้านสิ่งแวดล้อม	มาตรการป้องกันและแก้ไขผลกระทบสิ่งแวดล้อม	สถานที่ดำเนินการ	ระยะเวลาดำเนินการ	ผู้รับผิดชอบ
9. สาธารณสุข อาชีวอนามัยและความปลอดภัย (ต่อ)	10) กำหนดให้มีการอบรมและทบทวนมาตรการด้านความปลอดภัยเป็นระยะ ๆ และต้องจัดหาอุปกรณ์ป้องกันอันตรายส่วนบุคคล โดยควบคุมดูแลให้คนงานสวมใส่ตลอดเวลาทำงาน โดยเฉพาะผู้ปฏิบัติงานซึ่งสายไฟและงานขึ้นเสาโครงเหล็ก ซึ่งต้องสวมใส่อุปกรณ์ป้องกันการตกจากที่สูง หมวกนิรภัย ถุงมือนิรภัย รองเท้านิรภัย ฯลฯ ที่เหมาะสมกับลักษณะงาน พร้อมทั้งต้องตรวจสอบอุปกรณ์เหล่านี้ให้อยู่ในสภาพที่สามารถใช้งานได้ต้องมีประสิทธิภาพ	บริเวณที่พาดผ่านพื้นที่ชั้นคุณภาพลุ่มน้ำชั้นที่ 1	ตลอดระยะก่อสร้าง	กฟผ.
	11) การขุดหลุมฐานรากในบริเวณดินอ่อนทุกครั้ง ต้องใช้ Sheet pile เพื่อป้องกันผนังดินถล่ม	บริเวณที่พาดผ่านพื้นที่ชั้นคุณภาพลุ่มน้ำชั้นที่ 1	ตลอดระยะก่อสร้าง	กฟผ.
	12) กำหนดให้หัวหน้างานสั่งหยุดงานหากพบสถานการณ์ที่ไม่ปลอดภัยหรือไม่ปฏิบัติตามขั้นตอนการทำงาน และแจ้งให้ จป.วิชาชีพทราบทันที	บริเวณที่พาดผ่านพื้นที่ชั้นคุณภาพลุ่มน้ำชั้นที่ 1	ตลอดระยะก่อสร้าง	กฟผ.
	13) ต้องจัดให้มีผู้ให้สัญญาณทุกครั้ง เพื่อให้ผู้ควบคุมรถเครนเห็นว่าต้องเคลื่อนแขนบูมและสายเคเบิลอย่างไร และห้ามบุคคลที่ไม่เกี่ยวข้องเข้ามาในพื้นที่ที่อาจได้รับอันตรายจากรถเครน	บริเวณที่พาดผ่านพื้นที่ชั้นคุณภาพลุ่มน้ำชั้นที่ 1	ตลอดระยะก่อสร้าง	กฟผ.
	14) ผู้รับเหมาก่อสร้างต้องควบคุมพนักงานขับรถให้ขับรถด้วยความเร็วไม่เกินที่กฎหมายกำหนด และต้องมีการตรวจสอบสภาพรถที่ใช้ในการปฏิบัติงานอย่างสม่ำเสมอ	- เส้นทางคมนาคมที่ใช้สำหรับโครงการ - เครื่องยนต์/อุปกรณ์ที่ใช้ในโครงการ	ตลอดระยะก่อสร้าง	กฟผ.

รายงานการประเมินผลกระทบสิ่งแวดล้อม (EIA) ฉบับสมบูรณ์
โครงการระบบโครงข่ายไฟฟ้า 115 กิโลโวลต์ (ส่วนที่พาดผ่านพื้นที่ชั้นคุณภาพลุ่มน้ำชั้นที่ 1)
สำหรับโครงการโรงไฟฟ้าพลังงานแสงอาทิตย์ทุ่นลอยน้ำ ชุดที่ 1 ร่วมกับโรงไฟฟ้าพลังน้ำเขื่อนวชิราลงกรณ

ตารางที่ 5-2 มาตรการป้องกันและแก้ไขผลกระทบสิ่งแวดล้อม ระยะก่อสร้าง โครงการระบบโครงข่ายไฟฟ้า 115 กิโลโวลต์ (ส่วนที่พาดผ่านพื้นที่ชั้นคุณภาพ
ลุ่มน้ำชั้นที่ 1) สำหรับโครงการโรงไฟฟ้าพลังงานแสงอาทิตย์ห้วยลายน้อย ชุมที่ 1 ร่วมกับโรงไฟฟ้าพลังงานเขื่อนวชิราลงกรณ ของการไฟฟ้าฝ่ายผลิต
แห่งประเทศไทย (กฟผ.) (ต่อ)

องค์ประกอบด้านสิ่งแวดล้อม	มาตรการป้องกันและแก้ไขผลกระทบสิ่งแวดล้อม	สถานที่ดำเนินการ	ระยะเวลาดำเนินการ	ผู้รับผิดชอบ
9. สาธารณสุข อาชีวอนามัย และความปลอดภัย (ต่อ)	15) จัดให้มีเจ้าหน้าที่ความปลอดภัยระดับหัวหน้างานในพื้นที่ ปฏิบัติงาน ปฏิบัติงานทุกกิจกรรม เพื่อควบคุมการปฏิบัติงานให้มี ความปลอดภัย	บริเวณที่พาดผ่านพื้นที่ชั้นคุณภาพ ลุ่มน้ำชั้นที่ 1	ตลอดระยะก่อสร้าง	กฟผ.
	16) ดำเนินการตามคำแนะนำการป้องกันและควบคุมโรคติดเชื้อไวรัส โคโรนา 2019 (COVID-19) และโรคติดต่อตามฤดูกาล ตามที่ กรมควบคุมโรค กระทรวงสาธารณสุขหรือหน่วยงานที่เกี่ยวข้อง กำหนดอย่างเคร่งครัด	- พื้นที่สำนักงานสนามของ โครงการ - ที่พักอาศัยของคณงาน	ตลอดระยะก่อสร้าง	กฟผ.
	17) เช้มนวดให้ผู้ปฏิบัติงานทุกส่วน ต้องปฏิบัติตามมาตรการ ด้านความปลอดภัยในการทำงานอย่างเคร่งครัดทุกครั้งและ ทำการ Safety Talk ทุกเช้า เพื่อแจ้งความเสี่ยงในงานและทบทวน ขั้นตอนการทำงาน	บริเวณที่พาดผ่านพื้นที่ชั้นคุณภาพ ลุ่มน้ำชั้นที่ 1	ตลอดระยะก่อสร้าง	กฟผ.
	18) หมั่นตรวจสอบสภาพของอุปกรณ์ที่ต้องใช้อย่างสม่ำเสมอและ ต้องซ่อมแซมหรือเปลี่ยนอุปกรณ์ให้อยู่ในสภาพที่พร้อมใช้งาน และมีความปลอดภัย	บริเวณที่พาดผ่านพื้นที่ชั้นคุณภาพ ลุ่มน้ำชั้นที่ 1	ตลอดระยะก่อสร้าง	กฟผ.
	19) โครงการต้องทบทวนรายงานการเกิดอุบัติเหตุและการสอบสวน อุบัติเหตุ อย่างน้อยปีละ 1 ครั้ง เพื่อค้นหาจุด/ข้อบกพร่อง ในการบริหารจัดการ เพื่อนำมาปรับปรุงมาตรการป้องกัน การเกิดอุบัติเหตุในการทำงานอย่างตรงจุดและมีประสิทธิภาพ มากขึ้น โดยเจ้าหน้าที่ความปลอดภัยในการทำงานและ คณะกรรมการความปลอดภัย อาชีวอนามัย และสภาพแวดล้อม ในการทำงาน	บริเวณที่พาดผ่านพื้นที่ชั้นคุณภาพ ลุ่มน้ำชั้นที่ 1	ตลอดระยะก่อสร้าง	กฟผ.

ตารางที่ 5-2 มาตรการป้องกันและแก้ไขผลกระทบสิ่งแวดล้อม ระยะก่อสร้าง โครงการระบบโครงข่ายไฟฟ้า 115 กิโลโวลต์ (ส่วนที่พาดผ่านพื้นที่ชั้นคุณภาพ
ลุ่มน้ำชั้นที่ 1) สำหรับโครงการโรงไฟฟ้าพลังงานแสงอาทิตย์ห้วยลายน้ำ ชุมที่ 1 ร่วมกับโรงไฟฟ้าพลังน้ำเขื่อนวชิราลงกรณ์ ของการไฟฟ้าฝ่ายผลิต
แห่งประเทศไทย (กฟผ.) (ต่อ)

องค์ประกอบด้านสิ่งแวดล้อม	มาตรการป้องกันและแก้ไขผลกระทบสิ่งแวดล้อม	สถานที่ดำเนินการ	ระยะเวลาดำเนินการ	ผู้รับผิดชอบ
9. สาธารณสุข อาชีวอนามัย และความปลอดภัย (ต่อ)	20) นำผลจากรายงานการสอบสวนอุบัติเหตุ ว่ากิจกรรมใด ที่ก่อให้เกิดอุบัติเหตุบ่อยครั้ง นำมาจัดอบรมเพิ่มเติม จากโปรแกรมการอบรมประจำปี เพื่อลดความเสี่ยงการเกิดซ้ำ โดยทำการอบรมทั้งหัวหน้างานและพนักงาน	บริเวณที่พาดผ่านพื้นที่ชั้นคุณภาพ ลุ่มน้ำชั้นที่ 1	ตลอดระยะก่อสร้าง	กฟผ.

ตารางที่ 5-3 มาตรการป้องกันและแก้ไขผลกระทบสิ่งแวดล้อม ระยะดำเนินการ โครงการระบบโครงข่ายไฟฟ้า 115 กิโลโวลต์ (ส่วนที่พาดผ่านพื้นที่ชั้นคุณภาพ
ลุ่มน้ำชั้นที่ 1) สำหรับโครงการโรงไฟฟ้าพลังงานแสงอาทิตย์ห้วยลายน้อย ชุมที่ 1 ร่วมกับโรงไฟฟ้าพลังงานเขื่อนวชิราลงกรณ ของการไฟฟ้าฝ่ายผลิต
แห่งประเทศไทย (กฟผ.)

องค์ประกอบด้านสิ่งแวดล้อม	มาตรการป้องกันและแก้ไขผลกระทบสิ่งแวดล้อม	สถานที่ดำเนินการ	ระยะเวลาดำเนินการ	ผู้รับผิดชอบ
1. ทรัพยากรป่าไม้	1) กฟผ. ประสานกับกรมป่าไม้ และสำนักงานป่าไม้ที่เกี่ยวข้อง เพื่อกำหนดพื้นที่ปลูกป่าและดำเนินการปลูกป่าชดเชย โดยพิจารณา พื้นที่ชุมชนหรือพื้นที่ใกล้เคียงโครงการ จำนวนไม่น้อยกว่า 3 เท่า ของพื้นที่ที่ขอใช้ประโยชน์พื้นที่ในแนวระบบโครงข่ายไฟฟ้า 35.4 ไร่ หรือคิดเป็นพื้นที่ปลูกป่าชดเชยเท่ากับ 106.2 ไร่ (พื้นที่ ดำเนินการจริง 107 ไร่) ทั้งนี้ จะต้องดำเนินการปลูกป่าภายหลัง จากที่ กฟผ. ได้รับอนุญาตให้เข้าทำประโยชน์ในพื้นที่ชั้นคุณภาพ ลุ่มน้ำชั้นที่ 1 ตลอดจนดูแลรักษาเป็นเวลา 9 ปี	พื้นที่ปลูกป่าชดเชยตามที่กรม ป่าไม้กำหนด	ดำเนินการปลูกป่าภายหลัง จากที่ กฟผ. ได้รับอนุญาตให้ เข้าทำประโยชน์ในเขต ป่าสงวนแห่งชาติและดูแล รักษาเป็นเวลาอีกไม่น้อยกว่า 9 ปี	กฟผ. โดยประสานงานกับ กรมป่าไม้
	2) พื้นที่ปลูกป่าชดเชยรวม 107 ไร่ พิจารณาพื้นที่ป่าต้นน้ำลำธารที่ถูก บุกรุก/พื้นที่ป่าเสื่อมโทรมในเขตพื้นที่อนุรักษ์ พื้นที่รกร้าง พื้นที่ ชุมชนหรือพื้นที่ใกล้เคียงโครงการ และเลือกใช้ชนิดและพันธุ์ไม้ ดังเดิมในพื้นที่และไม้เศรษฐกิจ รวมทั้งใช้ไม้เบิกนำซึ่งเป็นพืชอาหาร ของสัตว์ป่า เพื่อทดแทนต้นไม้ในป่าธรรมชาติที่ถูกตัดฟันลง โดย กฟผ. ประสานงานกับกรมป่าไม้ หรือหน่วยงานสังกัดกรมป่าไม้ ที่เกี่ยวข้อง เพื่อกำหนดพื้นที่ปลูกป่าที่เหมาะสมในพื้นที่โครงการ หรือในพื้นที่ใกล้เคียง และมอบหมายให้หน่วยงานที่เกี่ยวข้องและ หน่วยงานเจ้าของพื้นที่ ซึ่งมีความเชี่ยวชาญในการปลูกป่า เป็นผู้ดำเนินการ	พื้นที่ปลูกป่าชดเชยตามที่กรม ป่าไม้กำหนด	ดำเนินการปลูกป่าภายหลัง จากที่ กฟผ. ได้รับอนุญาตให้ เข้าทำประโยชน์ในเขต ป่าสงวนแห่งชาติและดูแล รักษาเป็นเวลาอีกไม่น้อยกว่า 9 ปี	กฟผ. โดยประสานงานกับ กรมป่าไม้

รายงานการประเมินผลกระทบสิ่งแวดล้อม (EIA) ฉบับสมบูรณ์
โครงการระบบโครงข่ายไฟฟ้า 115 กิโลโวลต์ (ส่วนที่พาดผ่านพื้นที่ชั้นคุณภาพลุ่มน้ำชั้นที่ 1)
สำหรับโครงการโรงไฟฟ้าพลังงานแสงอาทิตย์ห้วยลายน้อย ชุมที่ 1 ร่วมกับโรงไฟฟ้าพลังงานเขื่อนวชิราลงกรณ

ตารางที่ 5-3 มาตรการป้องกันและแก้ไขผลกระทบสิ่งแวดล้อม ระยะดำเนินการ โครงการระบบโครงข่ายไฟฟ้า 115 กิโลโวลต์ (ส่วนที่พาดผ่านพื้นที่ชั้นคุณภาพลุ่มน้ำชั้นที่ 1) สำหรับโครงการโรงไฟฟ้าพลังงานแสงอาทิตย์ห้วยลายน้ำ ชุดที่ 1 ร่วมกับโรงไฟฟ้าพลังงานเขื่อนวชิราลงกรณ ของการไฟฟ้าฝ่ายผลิตแห่งประเทศไทย (กฟผ.) (ต่อ)

องค์ประกอบด้านสิ่งแวดล้อม	มาตรการป้องกันและแก้ไขผลกระทบสิ่งแวดล้อม	สถานที่ดำเนินการ	ระยะเวลาดำเนินการ	ผู้รับผิดชอบ
1. ทรัพยากรป่าไม้ (ต่อ)	3) ดูแลและลิดกิ่งไม้/ยอดไม้เป็นประจำทุกเดือน โดยให้มีระยะปลอดภัย (Clearance) ไม่น้อยกว่า 4 เมตร ในเขตระบบโครงข่ายไฟฟ้าข้างละ 12 เมตร เท่านั้น และต้องไม่ตัดฟันเพื่อการเจริญเติบโตของต้นไม้	บริเวณที่พาดผ่านพื้นที่ชั้นคุณภาพลุ่มน้ำชั้นที่ 1	ตลอดระยะดำเนินการ	กฟผ.
	4) ต้องปฏิบัติตามข้อกำหนดและระเบียบที่เกี่ยวข้องโดยเคร่งครัด ซึ่งรวมถึงการสอดส่องตรวจตราและระมัดระวังไม่ให้มีการบุกรุกแผ้วถางป่าในบริเวณติดต่อใกล้เคียง หรือตามแนวทางเข้าออกพื้นที่ในเขตระบบโครงข่ายไฟฟ้าตามประกาศสำนักงานคณะกรรมการกำกับกิจการพลังงานเรื่องกำหนดเขตระบบโครงข่ายไฟฟ้า ทั้งนี้ หากพบเห็นการบุกรุกพื้นที่ป่าสงวนแห่งชาติ กฟผ. ต้องแจ้งกรมป่าไม้เพื่อดำเนินการตามกฎหมายต่อไป	บริเวณที่พาดผ่านพื้นที่ชั้นคุณภาพลุ่มน้ำชั้นที่ 1	ตลอดระยะดำเนินการ	กฟผ.
	5) ติดตั้งป้ายประชาสัมพันธ์เกี่ยวกับข้อกำหนดและบทลงโทษในการเผาป่าและการล่าสัตว์ป่า	บริเวณที่พาดผ่านพื้นที่ชั้นคุณภาพลุ่มน้ำชั้นที่ 1	ตลอดระยะดำเนินการ	กฟผ.
2. เศรษฐกิจและสังคม	1) ประชาสัมพันธ์ให้ประชาชนในท้องถิ่นและผู้มีส่วนได้เสียได้รับทราบข้อมูลข่าวสารโครงการ โดยเฉพาะข้อมูลเกี่ยวกับมาตรฐานด้านความปลอดภัยของ กฟผ. ซึ่งจะช่วยให้เกิดความมั่นใจและคลายความกังวลโดยใช้สื่อประชาสัมพันธ์ และช่องทางสื่อสารที่เหมาะสม เช่น จดหมายข่าว แผ่นพับ หอกระจายข่าว โซเชียลมีเดีย กล้องรับฟังความคิดเห็น และโทรศัพท์สายตรง เป็นต้น	พื้นที่ชุมชนหรือพื้นที่ใกล้เคียงพื้นที่ชั้นคุณภาพลุ่มน้ำชั้นที่ 1	ปีที่ 1 ภายหลังการก่อสร้างแล้วเสร็จ (แต่อย่างไรก็ตาม ตลอดอายุของโครงการ กฟผ. ได้จัดให้มีช่องทางการร้องเรียนและแก้ไขปัญหา เพื่อช่วยเหลือเยียวยาผู้ที่อาจได้รับผลกระทบต่อไป	กฟผ.

รายงานการประเมินผลกระทบสิ่งแวดล้อม (EIA) ฉบับสมบูรณ์
โครงการระบบโครงข่ายไฟฟ้า 115 กิโลโวลต์ (ส่วนที่พาดผ่านพื้นที่ชั้นคุณภาพลุ่มน้ำชั้นที่ 1)
สำหรับโครงการโรงไฟฟ้าพลังงานแสงอาทิตย์ห้วยลายน้ำ ชุดที่ 1 ร่วมกับโรงไฟฟ้าพลังงานเขื่อนวชิราลงกรณ

ตารางที่ 5-3 มาตรการป้องกันและแก้ไขผลกระทบสิ่งแวดล้อม ระยะดำเนินการ โครงการระบบโครงข่ายไฟฟ้า 115 กิโลโวลต์ (ส่วนที่พาดผ่านพื้นที่ชั้นคุณภาพลุ่มน้ำชั้นที่ 1) สำหรับโครงการโรงไฟฟ้าพลังงานแสงอาทิตย์ห้วยลายน้อย ชุมที่ 1 ร่วมกับโรงไฟฟ้าพลังงานเขื่อนวชิราลงกรณ ของการไฟฟ้าฝ่ายผลิตแห่งประเทศไทย (กฟผ.) (ต่อ)

องค์ประกอบด้านสิ่งแวดล้อม	มาตรการป้องกันและแก้ไขผลกระทบสิ่งแวดล้อม	สถานที่ดำเนินการ	ระยะเวลาดำเนินการ	ผู้รับผิดชอบ
2. เศรษฐกิจและสังคม (ต่อ)	<p>2) จัดให้มีช่องทางในการแจ้งข้อร้องเรียน (รูปที่ 5-2) โดยผู้ร้องเรียนสามารถทำหนังสือร้องเรียนถึงโครงการโดยตรง หรือร้องเรียนผ่านผู้นำชุมชน ระบบโทรศัพท์สายตรง ศูนย์บริการข้อมูล กฟผ. 1416 และเอกสารต่าง ๆ (จดหมาย แฟกซ์ จดหมายอิเล็กทรอนิกส์ ไปที่ EGATCALLCENTER@egat.co.th) โดยมีเจ้าหน้าที่ดูแลและรับเรื่องร้องเรียนในการดำเนินการซึ่งจะทำการแจ้งขั้นตอนการดำเนินการต่อผู้ร้องเรียนทันทีที่ได้รับเรื่องร้องเรียน พร้อมส่งเรื่องร้องเรียนให้หัวหน้าหน่วยก่อสร้างในพื้นที่/ฝ่ายปฏิบัติการในพื้นที่เพื่อดำเนินการในขั้นตอนต่อไป โดยแยกเป็นกรณีทั่วไปและกรณีฉุกเฉิน ดังนี้</p> <ul style="list-style-type: none"> - กรณีทั่วไป: ดำเนินการตรวจสอบข้อมูล/สาเหตุเบื้องต้นภายใน 24 ชั่วโมง และดำเนินการแก้ไข (วิเคราะห์หาสาเหตุ กำหนดแนวทางและวิธีการ และแก้ไขปัญหาก็ให้เรียบร้อย) ภายใน 2 วัน - กรณีฉุกเฉิน: ดำเนินการตรวจสอบข้อมูล/สาเหตุเบื้องต้นทันที และดำเนินการแก้ไข ปัญหาทันที และให้แล้วเสร็จภายใน 24 ชั่วโมง <p>ทั้งนี้ จะต้องแจ้งผลการแก้ไขปัญหา/เรื่องร้องเรียนให้แก่ผู้แจ้งเรื่องร้องเรียนได้รับทราบทันทีผ่านทางโทรศัพท์มือถือ หรือแอปพลิเคชัน Line ทั้งกรณีที่แก้ไขสำเร็จและไม่สำเร็จ</p>	พื้นที่ชุมชนหรือพื้นที่ใกล้เคียงพื้นที่ชั้นคุณภาพลุ่มน้ำชั้นที่ 1	ปีที่ 1 ภายหลังการก่อสร้างแล้วเสร็จ (แต่อย่างไรก็ตามตลอดอายุของโครงการ กฟผ. ได้จัดให้มีช่องทางในการร้องเรียนและแก้ไขปัญหา เพื่อช่วยเหลือเยียวยาผู้ที่อาจได้รับผลกระทบต่อไป)	กฟผ.

รายงานการประเมินผลกระทบสิ่งแวดล้อม (EIA) ฉบับสมบูรณ์
โครงการระบบโครงข่ายไฟฟ้า 115 กิโลโวลต์ (ส่วนที่พาดผ่านพื้นที่ชั้นคุณภาพลุ่มน้ำชั้นที่ 1)
สำหรับโครงการโรงไฟฟ้าพลังงานแสงอาทิตย์ห้วยลายน้อย ชุมที่ 1 ร่วมกับโรงไฟฟ้าพลังงานเขื่อนวชิราลงกรณ

ตารางที่ 5-3 มาตรการป้องกันและแก้ไขผลกระทบสิ่งแวดล้อม ระยะดำเนินการ โครงการระบบโครงข่ายไฟฟ้า 115 กิโลโวลต์ (ส่วนที่พาดผ่านพื้นที่ชั้นคุณภาพลุ่มน้ำชั้นที่ 1) สำหรับโครงการโรงไฟฟ้าพลังงานแสงอาทิตย์ห้วยลายน้ำ ชุดที่ 1 ร่วมกับโรงไฟฟ้าพลังน้ำเขื่อนวชิราลงกรณ ของการไฟฟ้าฝ่ายผลิตแห่งประเทศไทย (กฟผ.) (ต่อ)

องค์ประกอบด้านสิ่งแวดล้อม	มาตรการป้องกันและแก้ไขผลกระทบสิ่งแวดล้อม	สถานที่ดำเนินการ	ระยะเวลาดำเนินการ	ผู้รับผิดชอบ
2. เศรษฐกิจและสังคม (ต่อ)	<p>ซึ่งในกรณีแก้ไขไม่สำเร็จจะต้องดำเนินการแก้ไขจนกว่าจะแก้ไขปัญหาให้ลุล่วง โดยจะต้องแจ้งผลการแก้ไขปัญหา/ข้อร้องเรียนเป็นระยะ ทุก ๆ 1 สัปดาห์ และเมื่อแก้ไขสำเร็จแล้วให้จัดทำสรุปและบันทึก/รายงาน รวมทั้งประสานงานและนัดหมายผู้แจ้งเรื่องร้องเรียน เพื่อส่งมอบเอกสารรายงานผลการแก้ไขปัญหา/ร้องเรียนภายใน 3 วันทำการและติดประกาศแจ้งผลการแก้ไขปัญหา/เรื่องร้องเรียน เพื่อให้ชุมชนได้รับทราบภายใน 3 วันทำการ เช่น ศาลาประชาคม ที่ทำการผู้ใหญ่บ้าน วัด/มัสยิด และที่ทำการองค์กรปกครองส่วนท้องถิ่น เป็นต้น</p> <p>สำหรับค่านิยมเรื่องร้องเรียนกรณีทั่วไปและกรณีฉุกเฉิน มีดังนี้</p> <ul style="list-style-type: none"> - กรณีทั่วไป คือ ข้อร้องเรียนเกี่ยวกับการปฏิบัติงานของผู้รับจ้าง <u>ซึ่งอาจก่อให้เกิดความรำคาญ หรือมีความเสี่ยงที่จะก่อให้เกิดอุบัติเหตุต่อชีวิตและทรัพย์สินได้</u> - กรณีฉุกเฉิน คือ ข้อร้องเรียนเกี่ยวกับการปฏิบัติงานของผู้รับจ้างที่<u>ทำให้เกิดอุบัติเหตุและมีผลต่อชีวิตและทรัพย์สิน</u> 			

รายงานการประเมินผลกระทบสิ่งแวดล้อม (EIA) ฉบับสมบูรณ์
โครงการระบบโครงข่ายไฟฟ้า 115 กิโลโวลต์ (ส่วนที่พาดผ่านพื้นที่ชั้นคุณภาพลุ่มน้ำชั้นที่ 1)
สำหรับโครงการโรงไฟฟ้าพลังงานแสงอาทิตย์ห้วยลายน้ำ ชุดที่ 1 ร่วมกับโรงไฟฟ้าพลังน้ำเขื่อนวชิราลงกรณ

ตารางที่ 5-4 มาตรการติดตามตรวจสอบผลกระทบสิ่งแวดล้อม ระยะก่อสร้าง โครงการระบบโครงข่ายไฟฟ้า 115 กิโลโวลต์ (ส่วนที่พาดผ่านพื้นที่ชั้นคุณภาพลุ่มน้ำชั้นที่ 1) สำหรับโครงการโรงไฟฟ้าพลังงานแสงอาทิตย์ห้วยลายน้ำ ชุดที่ 1 ร่วมกับโรงไฟฟ้าพลังน้ำเขื่อนวชิราลงกรณ์ ของการไฟฟ้าฝ่ายผลิตแห่งประเทศไทย (กฟผ.)

องค์ประกอบด้านสิ่งแวดล้อม	ดัชนีที่ใช้ติดตามตรวจสอบ	วิธีวิเคราะห์/ตรวจวัด	สถานิตตามตรวจสอบ	ความถี่	ผู้รับผิดชอบ
1. คุณภาพน้ำผิวดิน	<ul style="list-style-type: none"> - อุณหภูมิ - ความเป็นกรดเป็นด่าง - ออกซิเจนละลายน้ำ - ปริมาณของแข็งแขวนลอย - ปริมาณออกซิเจนที่จุลินทรีย์ใช้ในการย่อยสลายสารอินทรีย์ 	วิเคราะห์โดยใช้วิธี ตาม Standard Method for the Examination of Waters and Wastewater 23 rd Edition, (2017) และวิธีที่สำนักงานนโยบายและแผนทรัพยากรธรรมชาติและสิ่งแวดล้อมยอมรับ	<ul style="list-style-type: none"> - W1 : อ่างเก็บน้ำบริเวณพื้นที่ติดตั้งโรงไฟฟ้าพลังงานแสงอาทิตย์ห้วยลายน้ำ (0455653 E, 1638072 N) - W2 : อ่างเก็บน้ำบริเวณรับน้ำจากร่องเขา (0456262 E, 1637751 N) - W3 : อ่างเก็บน้ำบริเวณรับน้ำจากร่องเขา (0456705 E, 1636645 N) - W4 : แม่น้ำแควน้อย (0457076 E, 1635844 N) <p>จุดตรวจวัดแสดงในรูปที่ 5-3</p>	จำนวน 2 ครั้ง ในขณะทำการก่อสร้างจนกว่ากิจกรรมการก่อสร้างจะแล้วเสร็จ	กฟผ.
2. คมนาคมขนส่ง	บันทึกสถิติการเกิดอุบัติเหตุจากกิจกรรมการขนส่งลำเลียงของโครงการ (ถ้ามี)	พิจารณาและติดตามตรวจสอบบันทึกสถิติการเกิดอุบัติเหตุจากกิจกรรมการขนส่งลำเลียงของโครงการ	เส้นทางคมนาคมขนส่งที่ใช้ในการขนส่งวัสดุก่อสร้างของโครงการ	ตลอดระยะก่อสร้าง	กฟผ.

รายงานการประเมินผลกระทบสิ่งแวดล้อม (EIA) ฉบับสมบูรณ์
โครงการระบบโครงข่ายไฟฟ้า 115 กิโลโวลต์ (ส่วนที่พาดผ่านพื้นที่ชั้นคุณภาพลุ่มน้ำชั้นที่ 1)
สำหรับโครงการโรงไฟฟ้าพลังงานแสงอาทิตย์ห้วยลายน้ำ ชุดที่ 1 ร่วมกับโรงไฟฟ้าพลังน้ำเขื่อนวชิราลงกรณ์

ตารางที่ 5-4 มาตรการติดตามตรวจสอบผลกระทบสิ่งแวดล้อม ระยะก่อสร้าง โครงการระบบโครงข่ายไฟฟ้า 115 กิโลโวลต์ (ส่วนที่พาดผ่านพื้นที่ชั้นคุณภาพลุ่มน้ำชั้นที่ 1) สำหรับโครงการโรงไฟฟ้าพลังงานแสงอาทิตย์ทุ่นลอยน้ำ ชุดที่ 1 ร่วมกับโรงไฟฟ้าพลังน้ำเขื่อนวชิราลงกรณ์ ของการไฟฟ้าฝ่ายผลิตแห่งประเทศไทย (กฟผ.) (ต่อ)

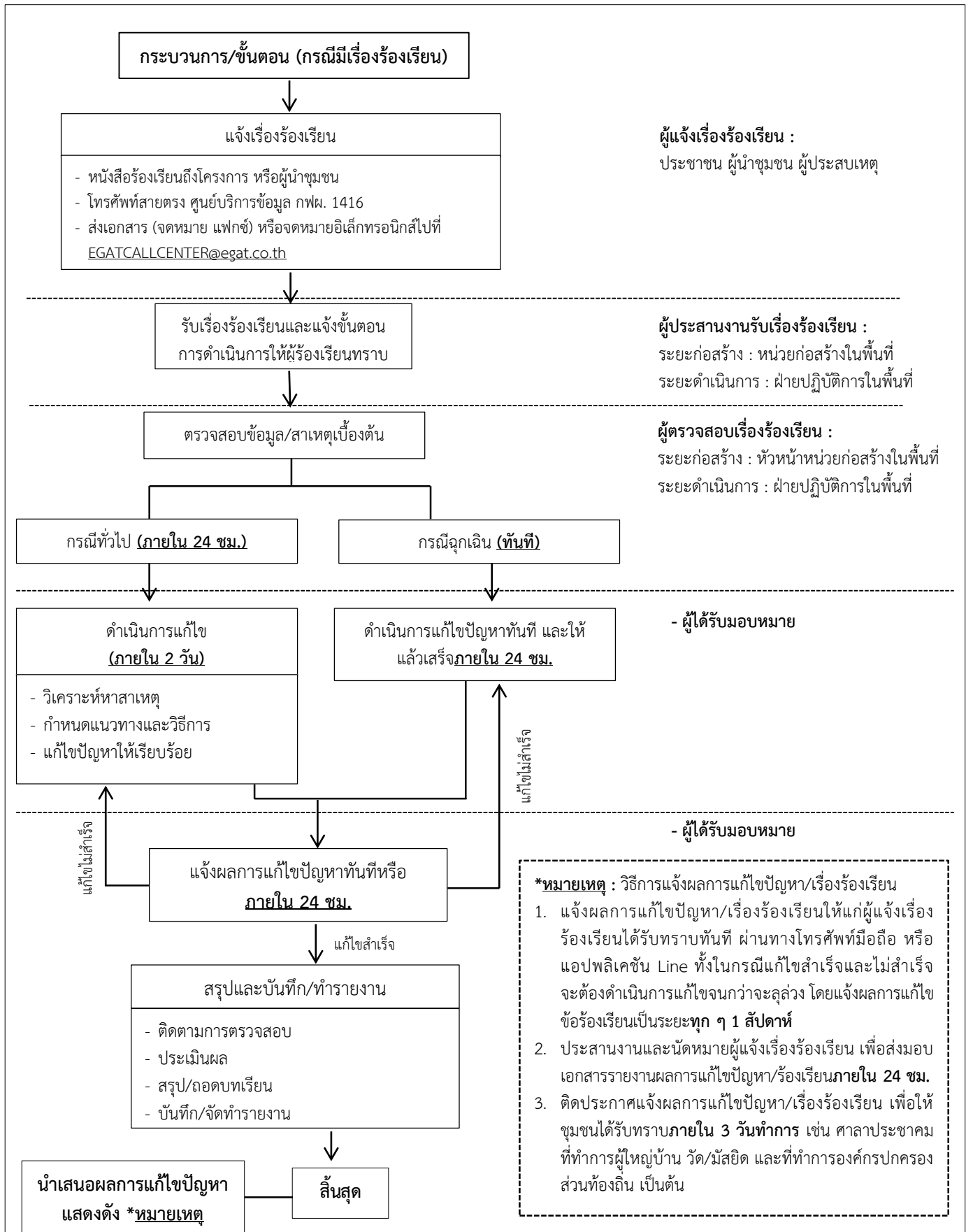
องค์ประกอบด้านสิ่งแวดล้อม	ดัชนีที่ใช้ติดตามตรวจสอบ	วิธีวิเคราะห์/ตรวจวัด	สถานที่ติดตามตรวจสอบ	ความถี่	ผู้รับผิดชอบ
3. เศรษฐกิจและสังคม	บันทึกและรายงานข้อร้องเรียน (ถ้ามี)	พิจารณาและติดตามตรวจสอบจากบันทึกและรายงานข้อร้องเรียน	- หมู่ที่ 1 บ้านท่าขนุน ต.ท่าขนุน อ.ทองผาภูมิ - หมู่ที่ 4 บ้านอู่ล่อง ต.ท่าขนุน อ.ทองผาภูมิ	ตลอดระยะก่อสร้าง	กฟผ.
4 สาธารณสุข อาชีวอนามัยและความปลอดภัย	1) บันทึกสถิติการเจ็บป่วยในระหว่างการปฏิบัติงานของ คนงาน 2) บันทึกสถิติอุบัติเหตุและการบาดเจ็บในระหว่างการก่อสร้าง 3) บันทึกการเกิดอุบัติเหตุของประชาชนเนื่องจากการก่อสร้างของโครงการ	พิจารณาและติดตามตรวจสอบจากบันทึกสถิติการเจ็บป่วย อุบัติเหตุและการบาดเจ็บ	บริเวณที่พาดผ่านพื้นที่ชั้นคุณภาพลุ่มน้ำชั้นที่ 1	ตลอดระยะก่อสร้าง	กฟผ.

รายงานการประเมินผลกระทบสิ่งแวดล้อม (EIA) ฉบับสมบูรณ์
โครงการระบบโครงข่ายไฟฟ้า 115 กิโลโวลต์ (ส่วนที่พาดผ่านพื้นที่ชั้นคุณภาพลุ่มน้ำชั้นที่ 1)
สำหรับโครงการโรงไฟฟ้าพลังงานแสงอาทิตย์ทุ่นลอยน้ำ ชุดที่ 1 ร่วมกับโรงไฟฟ้าพลังน้ำเขื่อนวชิราลงกรณ์

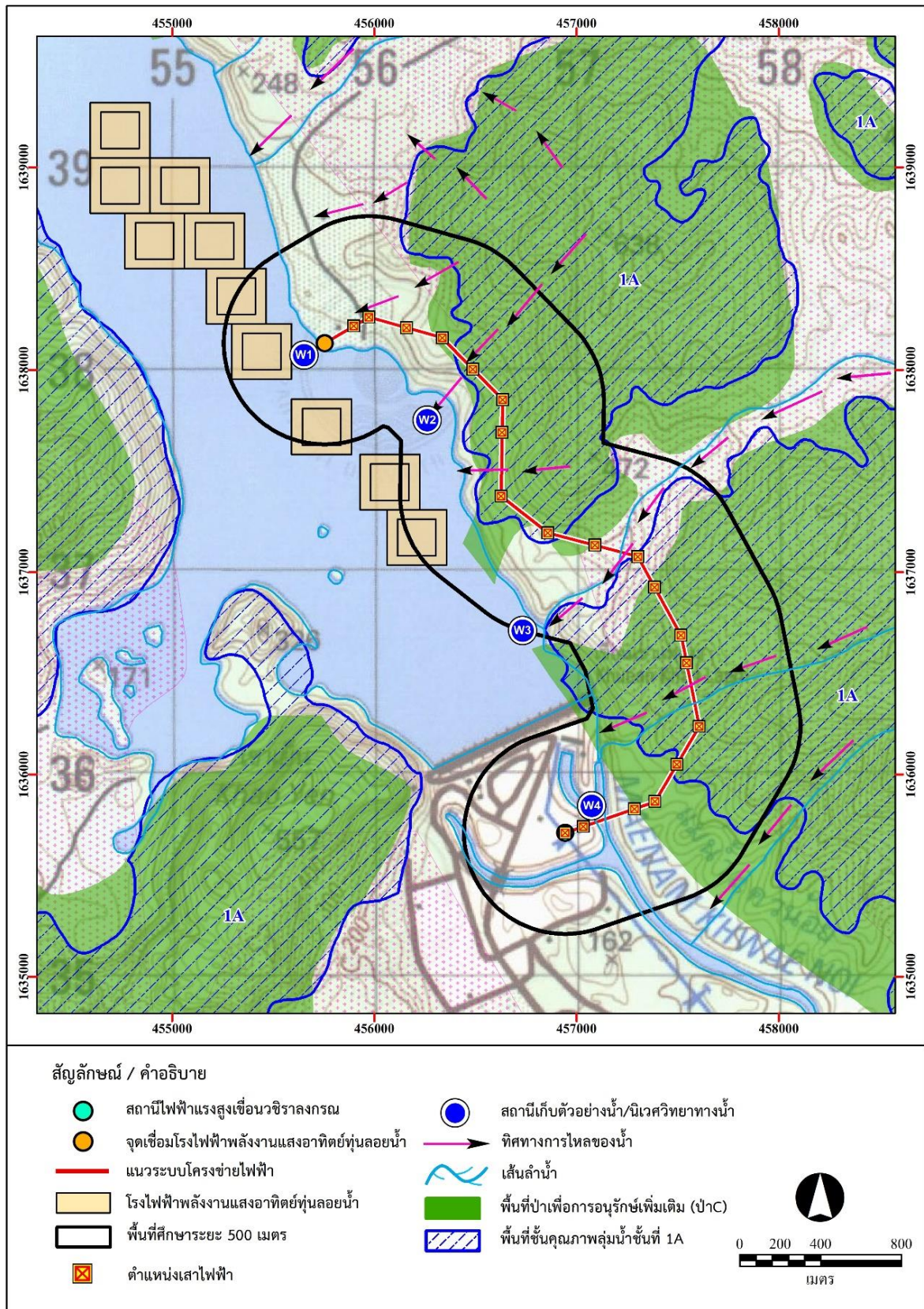
ตารางที่ 5-5 มาตรการติดตามตรวจสอบผลกระทบสิ่งแวดล้อม ระยะดำเนินการ โครงการระบบโครงข่ายไฟฟ้า 115 กิโลโวลต์ (ส่วนที่พาดผ่านพื้นที่ชั้นคุณภาพ
ลุ่มน้ำชั้นที่ 1) สำหรับโครงการโรงไฟฟ้าพลังงานแสงอาทิตย์ห้วยลายน้ำ ชุดที่ 1 ร่วมกับโรงไฟฟ้าพลังน้ำเขื่อนวชิราลงกรณ ของการไฟฟ้าฝ่ายผลิต
แห่งประเทศไทย (กฟผ.)

องค์ประกอบด้านสิ่งแวดล้อม	ดัชนีที่ใช้ติดตามตรวจสอบ	วิธีวิเคราะห์/ตรวจวัด	สถานที่ติดตามตรวจสอบ	ความถี่	ผู้รับผิดชอบ
1. ทรัพยากรป่าไม้	การเจริญเติบโต การรอดตาย ของไม้ที่ปลูกในพื้นที่ปลูกป่า ชดเชย	สำรวจการเจริญเติบโต การรอดตายของไม้ที่ปลูก ในพื้นที่ปลูกป่าชดเชย	พื้นที่ปลูกป่าชดเชย ของโครงการ	ปีละ 1 ครั้ง โดยดำเนินการ ติดตามตรวจสอบในปีที่ 2 4 และ 6 โดยหลังจากปีที่ 6 ไม่ได้ดำเนินการติดตาม ตรวจสอบเนื่องจากไม้ที่ ปลูกทดแทนสามารถยืนต้น ได้แล้ว	กฟผ. โดยประสานงานกับ กรมป่าไม้
2. เศรษฐกิจและสังคม	บันทึกและรายงานข้อ ร้องเรียน (ถ้ามี)	พิจารณา และ ติดตาม ตรวจสอบจากบันทึกและ รายงานข้อร้องเรียน	- หมู่ที่ 1 บ้านท่าขนุน ต.ท่าขนุน อ.ทองผาภูมิ - หมู่ที่ 4 บ้านอุล้อง ต.ท่าขนุน อ.ทองผาภูมิ	ปีที่ 1 ภายหลังการก่อสร้าง แล้วเสร็จ (แต่อย่างไรก็ตาม ตลอดอายุของโครงการ กฟผ. ได้จัดให้มีช่องทางการ ร้องเรียนและแก้ไขปัญหา เพื่อช่วยเหลือเยียวยาผู้ที่ อาจได้รับผลกระทบต่อไป)	กฟผ.

รายงานการประเมินผลกระทบสิ่งแวดล้อม (EIA) ฉบับสมบูรณ์
โครงการระบบโครงข่ายไฟฟ้า 115 กิโลโวลต์ (ส่วนที่พาดผ่านพื้นที่ชั้นคุณภาพลุ่มน้ำชั้นที่ 1)
สำหรับโครงการโรงไฟฟ้าพลังงานแสงอาทิตย์ห้วยลายน้ำ ชุดที่ 1 ร่วมกับโรงไฟฟ้าพลังน้ำเขื่อนวชิราลงกรณ



รูปที่ 5-2 ขั้นตอนการดำเนินการกรณีมีเรื่องร้องเรียน



รูปที่ 5-3 จุดเก็บตัวอย่างคุณภาพน้ำ